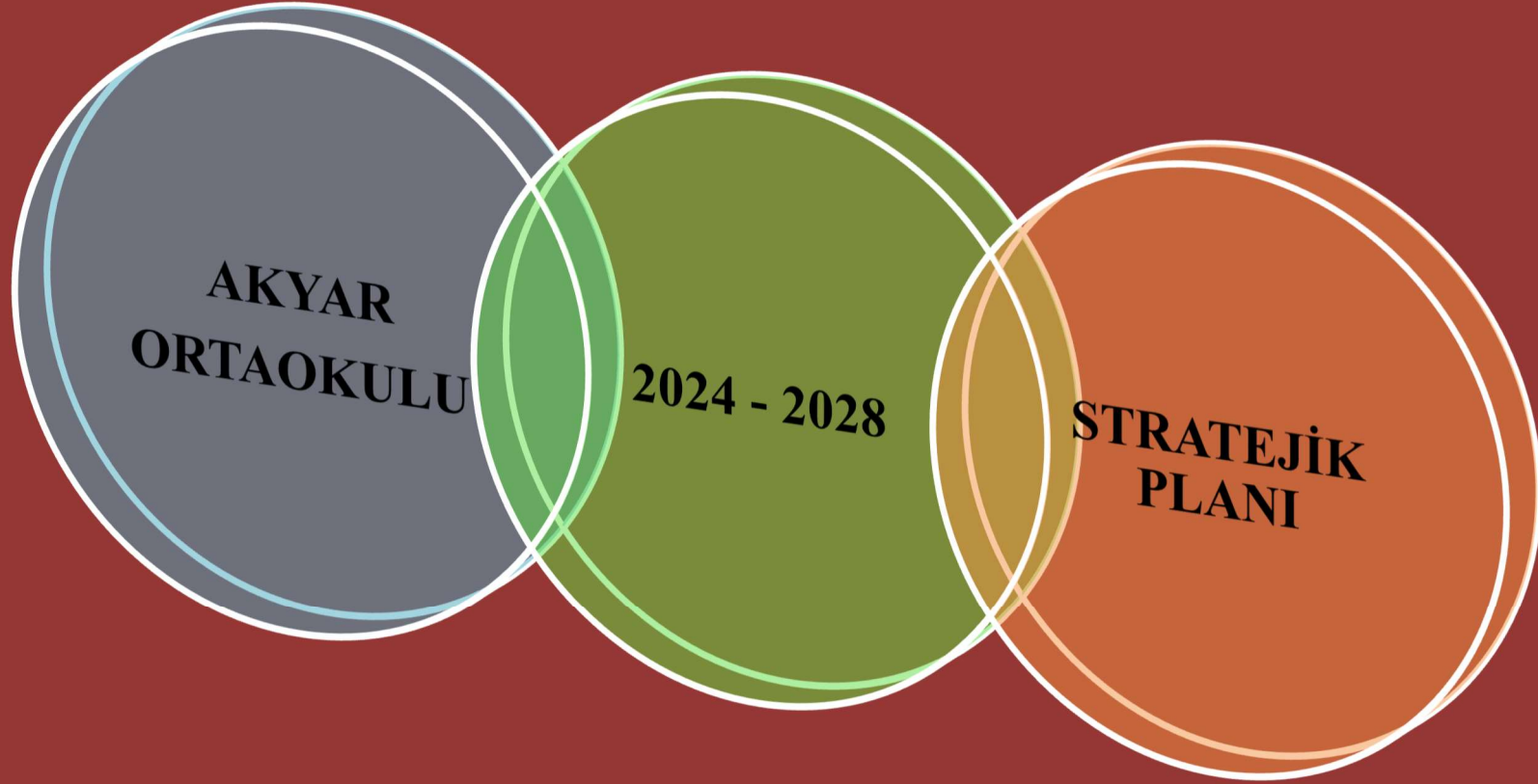


T.C.
OSMANİYE VALİLİĞİ
İl Milli Eğitim Müdürlüğü



STRATEJİK PLAN
2024 – 2028

İSTİKLALMARŞI

Korkma, sönmez bu şafaklarda yüzen al sancak;
Sönmeden yurdumun üstünde tüten en son ocak.
O benim milletimin yıldızıdır, parlayacak;
O benimdir, o benim milletimindir ancak.

Çatma, kurban olayım, çehreni ey nazlı hilal!
Kahraman ırkıma bir gül! Ne bu şiddet, bu celal?
Sana olmaz dökülen kanlarımız sonra helal...
Hakkıdır Hakk'a tapan milletimin istiklal!

Ben ezelden beridir hür yaşadım, hür yaşarım.
Hangi çılgın bana zincir vuracakmış? Şaşarım!
Kükremiş sel gibiyim, bendimi çiğner, aşarım.
Yırtarım dağları, enginlere sığmam taşarım.

Garbin afakını sarmışsa çelik zırhlı duvar,
Benim iman dolu göğsüm gibi serhaddim var.
Ulusun, korkma! Nasıl böyle bir imanı boğar,
"Medeniyet!" dediğin tek dişi kalmış canavar?

Arkadaş! Yurduma alçakları uğratma sakın.
Siper et gövdeni, dursun bu hayasızca akın.
Doğacaktır sana va'dettiği günler Hakk'ın...
Kim bilir, belki yarın, belki yarından da yakın.

Bastığın yerleri "toprak!" diyerek geçme, tanı:
Düşün altındaki binlerce kefensiz yatanı.
Sen şehit oğlusun, incitme, yazıktır atanı:
Verme, dünyaları alsan da, bu cennet vatanı.

Kim bu cennet vatanın uğruna olmaz ki feda?
Şüheda fışkıracak toprağı sıksan, şüheda!
Canı, cananı bütün varımı alsın da Huda,
Etmesin tek vatanımdan beni dünyada cüda.

Ruhumun senden, İlahi, şudur ancak emeli:
Değmesin mabedimin göğsüne namahrem eli.
Bu ezanlar ezanlar-ki şahadetleri dinin temeli
Ebedi yurdumun üstünde benim inlemeli.

O zaman vecd ile bin secde eder-varsa-taşım,
Her yerihamdın, İlahi, boşanıp kanlı yaşım,
Fışkırır ruh-ı mücerred gibi yerden na'sım;
O zaman yükselerek arşa değer belki başım.

Dalgaları sen de şafaklar gibi ey şanlı hilal!
Olsun artık dökülen kanlarımın hepsi helal!
Ebediyen sana yok, ırkıma yok izmihlal:
Hakkıdır, hür yaşamış bayrağımın hürriyet;
Hakkıdır, Hakk'a tapan, milletimin istiklal!

Mehmet AK/ERSOY

Öğretmenler;
Yeni Nesil Sizin
Eseriniz Olacaktır.

M. Akdoğan



GENÇLİĞE HİTABE

Ey Türk gençliği! Birinci vazifen, Türk İstiklalini, Türk cumhuriyetini, İlelebet, muhafaza ve müdafaa etmektir.

Mevcudiyetinin ve istikbalinin yegane temeli budur. Bu temel, senin, en kıymetli hazinendir. İstikbalde dahi, seni, bu huzureden, mahrum etmek isteyecek, dahili ve harici, bedhahların olacaktır. Bir gün, istiklal ve cumhuriyeti müdafaa mecburiyetine düşersen, vazifeye atılmak için, içinde bulunacağın vaziyetin imkan ve şeraitini düşünmeyeceksin! Bu imkan ve şerait, çok namüsaait bir mahiyette tezahür edebilir. İstiklal ve cumhuriyetine kastedecek düşmanlar, bütün dünyada emsali görülmemiş bir galibiyetin mümessili olabilirler. Cebren ve hile ile aziz vatanın, bütün kaleleri zapt edilmiş, bütün tersanelerine girilmiş, bütün orduları dağıtılmış ve memleketin her köşesi bilfiil işgal edilmiş olabilir. Bütün bu şeraitten daha elim ve daha vahim olmak üzere, memleketin dahilinde, iktidara sahip olanlar gaflet ve dalalet ve hatta hıyanet içinde bulunabilirler. Hatta bu iktidar sahipleri şahsi menfaatlerini, müstevlerin siyasi emelleriyle tevhit edebilirler. Millet, fakr u zaruret içinde harap ve bitap düşmüş olabilirler.

Ey Türk istikbalinin evladı! İşte, bu ahval ve şerait içinde dahi, vazifen; Türk istiklal ve cumhuriyetini kurtarmaktır! Muhtaç olduğun kudret, damarlarındaki asil kanda, mevcuttur!

M. Akdoğan

| OKUL / KURUM KİMLİK BİLGİLERİ (KÜNYESİ) | | | | TABLO – 3 | |
|-----------------------------------------|----------------------------------------------------------|----------------|-----------------------|-------------------------------------------------------------------------------------|-----------|
| İLİ: OSMANİYE | | İLÇESİ: MERKEZ | | | |
| OKULUN ADI: AKYAR ORTAOKULU | | | | | |
| OKULA İLİŞKİN GENEL BİLGİLER | | | | | |
| OKUL ADRESİ: | Akyar Mah.25009.Sokak Dış Kapı No:41/OSMANİYE/ Merkez | | Coğrafi Konum (link): | http://meb.ai/O0A1Yb | |
| Okul Telefonu: | 0 328 826 00 91 | | Faks Numarası: | ----- | |
| Elektronik Posta Adresi: | 746477@meb.k12.tr | | Web sayfa adresi | https://akyarortaokulu.meb.k12.tr/ | |
| Kurum Kodu: | 746477 | | Öğretim Şekli: | Tekli (X) Normal | İkili () |
| Okulun Hizmete Giriş Tarihi: | 2012 | | Toplam Çalışan Sayısı | 8 | |
| Okulun Isınma Şekli | Kalorifer (Sıvı Yakıt) | | Derslik Sayısı | 4 | |
| | | | Şube Sayısı | 4 | |
| Öğrenci Sayısı | Erkek | 52 | Öğretmen Sayısı | Kadın | 3 |
| | Kız | 42 | | Erkek | 5 |
| | Toplam | 94 | | Toplam | 8 |



Strateji sürekli deęişen, belirsiz ve dolayısıyla riskli olan çevrede örgüte bir yön kazandıracaktır. Bu açıdan bakıldığında örgütlerin başarısızlıklarının temel nedeni strateji yokluğu veya strateji yanlışlığıdır. Çünkü belirsizlik ortamında stratejilerden yoksun olan bir örgüt için başarısızlık kaçınılmazdır. Okulumuz, daha iyi bir eğitim seviyesine ulaşmak düşüncesiyle sürekli yenilenmeyi ve kalite kültürünü kendisine ilke edinmeyi amaçlamaktadır. Kalite kültürü oluşturmak için eğitim ve öğretim başta olmak üzere insan kaynakları ve kurumsallaşma, sosyal faaliyetler, alt yapı, toplumla ilişkiler ve kurumlar arası ilişkileri kapsayan 2024–2028 stratejik planı hazırlanmıştır.

Ulu Önder ATATÜRK yıllar öncesinden işaret etmişti. “Herhangi bir amaca ulaşmakla yetinmeyeceğiz; durmadan, daha ileriye varmak için çalışacağız.”

Var oluş nedenini bilmeyenler, denizde gayesiz dolaşan bir sandal gibidir, dalgaların sürüklediği yöne göre hareket ederler. Sonuçlara odaklanmak başka şey, hangi sonuçların istenilen sonuçlar olduğunu kestirmek başka şeydir. Bu nedenlerle Stratejik planlama kurumlar için en önemli faktördür. Kurum; niye var olduğunu, neyi, ne zaman, nasıl, hangi kaynakla, neticesinde ne elde edeceğini bilmek durumundadır.

Kısacası örgütümüzün tüm paydaşları ile birlikte “kendimize ulaşılması kesinlikle mümkün olan, hayal olarak nitelense de ulaşmak istediğimiz gaye uğrunda bütüncül bir ekiple, alın teri akıtmak bu uğurda umutsuzluk ve yılmak kavramlarını aklımızın sınırları içerisinde sokmamak öncü hedeflerimiz arasında olmalıdır” diye düşünülmesi bu uğurda yapılan çalışmalar iyi planlanmalıdır.

Belirlediğimiz hedeflere ulaşmada yapacağımız planlama ve diğer çalışmalarda katkı sağlayarak destekte bulunan tüm katılımcılara teşekkür ederiz.

Zekeriya ALIN
Okul Müdürü

İçindekiler

| | |
|---------------------------------------------------------------------|-----------|
| TABLolar | 6 |
| 1.BÖLÜM: GİRİŞ VE STRATEJİK PLANIN HAZIRLIK SÜRECİ | 7 |
| 1.1.STRATEJİ GELİŞTİRME KURULU VE STRATEJİK PLAN EKİBİ | 7 |
| 1.2. PLANLAMA SÜRECİ: | 8 |
| 2.BÖLÜM: DURUM ANALİZİ | 10 |
| 2.1. KURUMSAL TARİHÇE | 10 |
| 2.2. 2019-2023 STRATEJİK PLANIN DEĞERLENDİRİLMESİ | 11 |
| 2.4. ÜST POLİTİKA BELGELERİ ANALİZİ | 14 |
| 2.5. FAALİYET ALANLARI İLE ÜRÜN / HİZMETLERİN BELİRLENMESİ | 17 |
| 2.6. PAYDAŞ ANALİZİ | 18 |
| EK 1. "ÖĞRENCİ GÖRÜŞ VE DEĞERLENDİRMELERİ" ANKET FORMU VE SONUÇLARI | 20 |
| EK 3. "VELİ GÖRÜŞ VE DEĞERLENDİRMELERİ" ANKET FORMU VE SONUÇLARI | 22 |
| 2.7. OKUL / KURUM İÇİ ANALİZ | 23 |
| 2.7.1. OKUL / KURUMUN TEŞKİLAT ŞEMASI | 23 |
| 2.7.2. KURUM İÇİ ANALİZ | 24 |
| 2.7.3. İNSAN KAYNAKLARI | 27 |
| 2.7.4. TEKNOLOJİK DÜZEY | 31 |
| 2.7.5. MALİ KAYNAKLAR | 33 |
| 2.7.6. İSTATİSTİKİ VERİLER | 35 |
| 2.8. ÇEVRE ANALİZİ (PESTLE) | 38 |
| GZFT (GÜÇLÜ, ZAYIF, FIRSAT, TEHDİT) ANALİZİ İÇSEL FAKTÖRLER | 39 |
| 3. BÖLÜM: MİSYON, VİZYON VE TEMEL DEĞERLER | 41 |
| MİSYONUMUZ | 41 |
| VİZYONUMUZ | 41 |
| TEMEL DEĞERLERİMİZ | 41 |
| 4. BÖLÜM: MALİYETLENDİRME | 48 |
| 5. BÖLÜM: İZLEME VE DEĞERLENDİRME | 48 |

TABLULAR

| | |
|----------------------------------------------------------------------------|-----------------------------------------|
| <i>Tablo 1: Strateji Geliştirme Kurulu ve Stratejik Plan Ekibi Tablosu</i> | 8 |
| <i>Tablo 2: Yasal Yükümlülükler</i> | 12 |
| <i>Tablo 3 Üst Politika Belgeleri Analizi Tablosu</i> | Hata! Yer işareti tanımlanmamış. |
| <i>Tablo 4 Faaliyet Alanları İle Ürün / Hizmetlerin Belirlenmesi</i> | 17 |
| <i>Tablo 5 Okul Çalışan Bilgileri</i> | 24 |

| | |
|------------------------------------------------------------------------------------|----------------------------------|
| Tablo 6 Sınıf Ve Öğrenci Bilgileri | 24 |
| Tablo 7 Yabancı Uyruklu Öğrenci Sayısı | 25 |
| Tablo 8 Kaynaştırma Öğrenci Sayısı | 25 |
| Tablo 9 Öğrenci Devamsızlık Verileri | 26 |
| Tablo 10 Kurumun Yönetici Eğitim Durumu | 27 |
| Tablo 11 Kurum Öğretmenlerinin Eğitim Durumu | 27 |
| Tablo 12 Yöneticilerin Hizmet Süreleri | 28 |
| Tablo 13 Kurum Öğretmenlerinin Hizmet Süreleri | 28 |
| Tablo 14 Okul / Kurum Norm ve İhtiyaç Durumu | 29 |
| Tablo 15 Yönetici ve öğretmenlerin katıldıkları hizmet içi eğitim faaliyeti sayısı | 30 |
| Tablo 16 Okulumuzun Binası İle Açık Ve Kapalı Alanlarına İlişkin Temel Bilgiler | 31 |
| Tablo 17 Donanım Ve Teknoloji Kaynaklarımız | 32 |
| Tablo 18 Kaynak Tablosu ve Harcama Tablosu | 33 |
| Tablo 19 Gelir Ve Gider Tablosu | 34 |
| Tablo 20 Kurum Öğrenci Sayıları (Son 3 Yıl) | 35 |
| Tablo 21 Kurumda Öğretmen Başına Düşen Öğrenci Sayısı (Son 3 Yıl) | 35 |
| Tablo 22 Sınıf Tekrarı Durumu (Son 3 Yıl) | 36 |
| Tablo 23 Kurumda Yapılan Faaliyetler (Son 3 Yıl) | 36 |
| Tablo 24 Öğrenci Ödül Durumu (Son 3 Yıl) | 37 |
| Tablo 25 PESTLE Tablosu | Hata! Yer işareti tanımlanmamış. |
| Tablo 26 GZFT Listesi | 39 |

1.BÖLÜM: GİRİŞ VE STRATEJİK PLANIN HAZIRLIK SÜRECİ

1.1.Strateji Geliştirme Kurulu ve Stratejik Plan Ekibi

Strateji Geliştirme Kurulu: Okul müdürünün başkanlığında, bir okul müdür yardımcısı, bir öğretmen ve okul/aile birliği başkanı ile bir yönetim kurulu

üyesi olmak üzere 5 kişiden oluşan üst kurul kurulur.

Stratejik Plan Ekibi: Okul müdürü tarafından görevlendirilen ve üst kurul üyesi olmayan müdür yardımcısı başkanlığında, belirlenen öğretmenler ve gönüllü velilerden oluşur.

Tablo 1: Strateji Geliştirme Kurulu ve Stratejik Plan Ekibi Tablosu

| STRATEJİ GELİŞTİRME KURULU | | | STRATEJİK PLAN EKİBİ BİLGİLERİ | | |
|----------------------------|---------------|---------------------------|--------------------------------|---------------|------------------|
| Sıra No | Adı ve Soyadı | Görevi | Sıra No | Adı ve Soyadı | Görevi |
| 1 | Zekeriya ALIN | Okul Müdürü | 1 | Özgür ÖZDEMİR | Müdür Yardımcısı |
| 2 | Özgür ÖZDEMİR | Müdür Yardımcısı | 2 | Nermin TÜFENK | Öğretmen |
| 3 | Ayşe BULGURLU | Sosyal Bilgiler Öğretmeni | 3 | Büşra AŞKAR | Öğretmen |
| 4 | İsmail BOZAN | Okul Aile Birliği Başkanı | 4 | Umut ÖZKAN | Öğretmen |
| 5 | Funda GÖZEGÜ | Okul Aile Birliği Üyesi | 5 | Taha SÜRMEİ | Öğretmen |

1.2. Planlama Süreci:

Okulumuzun Stratejik Planına (2024 – 2028) Strateji Geliştirme Kurulu ve Stratejik Plan Ekibi tarafından, okulumuzun Bilişim Laboratuvarı’nda, çalışma ve yol haritası belirlendikten sonra taslak oluşturularak başlanmıştır.

Stratejik Planlama Çalışmaları kapsamında okul personelimiz içerisinde “Strateji Geliştirme Kurulu” ve “Stratejik Plan Ekibi” kurulmuştur. Önceden hazırlanan anket formlarında yer alan sorular katılımcılara yöneltilmiş ve elde edilen veriler birleştirilerek paydaş görüşleri oluşturulmuştur.

Bu bilgilendirme ve deęerlendirme toplantılarında yapılan anketler ve hedef kitleye yneltlen sorularla mevcut durum ile ilgili veriler toplanmıřtır.

Stratejilerin Belirlenmesi;

1. Okulun var oluř nedeni (**misyon**), ulařmak istenilen nokta (**vizyon**) belirlenip okulumuzun tm paydařlarının grřleri ve nerileri alındıktan sonra da vizyona ulařmak iin gerekli olan **stratejik amalar** belirlendi. Stratejik amalar;

a. Okul iinde ve faaliyetlerimiz kapsamında iyileřtirilmesi, korunması veya nlem alınması gereken alanlarla ilgili olan stratejik amalar,

b. Okul iinde ve faaliyetler kapsamında yapılması dřnlen yenilikler ve atılımlarla ilgili olan stratejik amalar,

c. Yasalar kapsamında yapmak zorunda olduęumuz faaliyetlere iliřkin stratejik amalar olarak da ele alındı.

2. Stratejik amaların gerekleřtirilebilmesi iin **hedefler** konuldu. Hedefler stratejik amala ilgili olarak belirlendi. Hedeflerin zellikli, llebilir, ulařılabilir, gereki, zaman baęlı, sonuca odaklı, aık ve anlaşılabilir olmasına zen gsterildi.

3. Hedeflere uygun belli bir amaca ve hedefe ynelen, bařlı bařına bir btnlk oluřturan, ynetilebilir, maliyetlendirilebilir faaliyetler belirlendi. Her bir faaliyet yazılırken; bu faaliyet ‘‘amacımıza ulařtırır mı’’ sorgulaması yapıldı.

4. Hedeflerin/faaliyetlerin gerekleřtirilebilmesi iin sorumlu ekipler ve zaman belirtildi.

5. Strateji, alt hedefler ve faaliyet/projeler belirlenirken yasalar kapsamında yapmak zorunda olunan faaliyetler, paydařların nerileri, alıřanların nerileri, nmzdeki dnemde beklenen deęiřiklikler ve GZFT (SWOT) alıřması gz nnde bulunduruldu.

6. GZFT alıřmasında ortaya ıkan zayıf yanlar iyileřtirilmeye, tehditler bertaraf edilmeye; gl yanlar ve fırsatlar deęerlendirilerek kurumun faaliyetlerinde fark yaratılmaya alıřıldı; nmzdeki dnemlerde beklenen deęiřikliklere gre de nlemler alınmasına zen gsterildi.

Yukarıdaki alıřmalar gerekleřtirildikten sonra Akyar Ortaokulu’nun 2024 – 2028 dnemi stratejik planına son halini vermek zere İl Milli Eęitim Mdrlę Ar-Ge Birimine gtrlerek grř istenmiřtir. Eksiklikler dzeltilmiřtir.

2.BÖLÜM: DURUM ANALİZİ

Durum analizi bölümünde okulumuzun mevcut durumu ortaya konularak neredeyiz sorusuna yanıt bulunmaya çalışılmıştır.

Bu kapsamda okulumuzun kısa tanıtımı, okul künyesi ve temel istatistikleri, paydaş analizi ve görüşleri ile okulumuzun Güçlü Zayıf Fırsat ve Tehditlerinin (GZFT) ele alındığı analize yer verilmiştir.

2.1. Kurumsal Tarihçe



Okulumuz Akyar Köyünde eğitim ilk defa 1940 yılında açılan üç yıllık ilkokulla başlamıştır. Yukarı Akyar'da oluşan heyelan nedeniyle köy şimdiki yerine taşınca okul da bugünkü yerine taşınmıştır . Okul önce 3 derslik ve bir idare odası olarak yapılmış ve daha sonra lojman eklenmiştir. Lojman daha sonra ana sınıfı ve arşiv olarak kullanılmıştır. Sonraki yıllarda öğrenci sayısı artınca imece usulü ile ayrı bir derslik daha yapılmıştır. 2003 yılında Osmaniye Valiliği ve öğretmenlerin katkısıyla bir prefabrik sınıf daha eklenmiştir. 2004 yılında okulumuz büyük bir tamirat görmüş; çatısı, pencere ve duvarlar, yer döşemesi ve boyası yenilenmiştir. Kesintisiz 8 yıllık eğitime geçilmesi ile birlikte 2000 yılında okulumuzun 2. kademesi hizmete açılmıştır. 2001 – 2002 eğitim öğretim yılında kesintisiz eğitim ilk mezunlarını vermiştir. Vekil müdür tarafından idare edilen okulumuza 2004 yılında kadrolu müdür ataması yapılmıştır.

2011 yılında okulumuzda yeni bina inşaatının başlamasıyla taşınmalı eğitime geçilmiştir. 2013 Şubatı'na kadar Dede Korkut İlköğretim Okulu'na taşınmalı eğitim devam etmiştir. Okulumuz yeni bina ile 12 dersliğe kavuşmuştur. Akyar Şehit Ali Erdinç İlkokulu ile birlikte eğitim öğretime devam eden okulumuzda 12 dersliğin dışında, 1 müdür odası, 2 müdür yardımcısı odası, 1 araç gereç odası, 1 depo, sığınak, kazan dairesi, çok amaçlı salon bulunmaktadır. Ayrıca asansör, engelli WC, engelli girişi, acil çıkış merdiveni de bulunmaktadır. Okulumuzda halen 1 müdür, 1 müdür yardımcısı 7 kadrolu branş öğretmeni görev yapmaktadır.

2.2. 2019-2023 Stratejik Planın Değerlendirilmesi

2019 yılında yürürlüğe giren Akyar Şehit Ali Erdiñ İlkokulu ve Akyar Ortaokulunun Müdürlüğünün birlikte hazırladığı 2019-2023 Stratejik Planı; stratejik plan hazırlık süreci, durum analizi, misyon vizyon ve temel değerler, amaç hedef ve eylemler ve maliyetlendirme olmak üzere beş bölümden oluşturulmuştur. Bunlardan izleme ve değerlendirme faaliyetlerine temel teşkil eden stratejik amaç, stratejik hedef, performans göstergesi ve stratejilerin yer aldığı geleceğe yönelim bölümünde 7 stratejik amaç, 5 stratejik hedef, 5 performans göstergesine yer verilmiştir. Planda yer alan hedefleri gerçekleştirmek için belirlenen tedbir ve stratejilerin tamamına yakını uygulanmaya çalışılmıştır. Uygulamada ilkokul ve ortaokul kademelerinin farklı türde olması ve iki okulun birlikte eğitim öğretim faaliyetine devam etmesi birtakım aksaklıklara sebebiyet vermiştir.

Söz konusu plan göstergelerin de bilimsel, kültürel, sanatsal ve sportif faaliyetlere katılım oranı, öğrenci başına okunan kitap sayısı oranında başlangıç düzeyine göre bir ilerleme olmuş olmasına rağmen Uygulamada İlkokul ve ortaokul kademelerinin farklı türde olması ve iki okulun birlikte eğitim öğretim faaliyetine devam etmesi birtakım aksaklıklara sebebiyet vermiştir.

Ayrıca 2020 yılında ülkemizi de etkileyen COVID-19 salgını, ardından 6 Şubat 2023'te meydana gelen ve ilimizi de büyük ölçüde etkileyen Kahramanmaraş depremi nedeni ile okulların kapalı olması, eğitim ve öğretimin aksamış olması istenilen hedeften oldukça uzakta kalmamıza neden olmuştur. Yabancı dil yılsonu ortalaması başlangıç düzeyine göre küçük bir oranda gerileme göstermiştir. Bunun nedeni olarak özellikle pandemi sürecinde uzaktan eğitim ile ilgili yaşanan aksaklıkların hedeften gerilemeye neden olduğunu söylemek mümkündür. Ancak pandemi sürecinin getirdiği pozitif bir etki olarak da EBA portalına erişim sayısı hedefin oldukça üstüne çıkmıştır. Okul sağlığı ve güvenliği konusunda öğrenci velilerinin randevu sistemi ve olağan üstü durumlar dışında velilerin okul binasına alınmaması öncesinde dirençler ile karşılaşılmasına, her şeye rağmen yapılan açıklayıcı bilgi toplantıları ve dağıtılan veli mektupları sayesinde önce kabul görmesi sonrasında da saygı ile karşılanarak öğrencilerimizin aidiyat duygularını yeniden kazandırmış, okul kurum kültürünün farklı boyutlarla şekillenmesine, nihayetinde de kazanılmasına neden olmuştur. Gurur duyulan çalışmalardan biri olarak bu uygulamalara devam edilecektir. Yıl içerisinde yapılan DYK ve yaz aylarında uygulanan eğitim kursları sınıf ortalamasını altında kalan öğrencilerimiz için bir fırsata dönüşerek verimli çalışmalar sayesinde akademik başarı ortalamasının yukarılara taşınmasına neden olduğu gözlemlenmektedir.

Temennimiz odur ki başka olumsuzluklar yaşanmadan 2024/2028 Stratejik Planımızın onayından itibaren amaçlarımıza planlana süreçlerde istikrarlı bir şekilde ulaşarak, 6 aylık dönemlerde izleme değerlendirmelerime raporlarımızı il millî eğitim müdürlüğü ve bakanlık denetim ve kontrollerine hazır bulundurabiliriz. Bu amaçla planın uygulanmasında yürütme ekipleri ve eylem sorumlularıyla, aylık ilerleme toplantıları yapılacaktır. Toplantıda bir önceki ayda yapılanlar ve bir sonraki ayda yapılacaklar görüşülüp karara bağlanacaktır. Bu haliyle özet bir değerlendirmesi yapılmış bulunan bir önceki Stratejik Plan konusunda, ulaşılan ya da ulaşılamayan hedefleri ile hazırlık aşamasında olan 2024/2028 Stratejik Planımızın oluşmasında bizlere referans olarak, pragmatik yaklaşım ve analizlerle derinleştirilmiş, gerçekçi, uygulanabilir ve ölçülebilir yeni hedeflere ulaşmamızı kolaylaştıracağına olan inancımız arttırmıştır.

2.3. Yasal Yükümlülükler ve Mevzuat Analizi

Tablo 2: Yasal Yükümlülükler

| YASAL YÜKÜMLÜLÜKLER | DAYANAK (KANUN, YÖNETMELİK, GENELGE, YÖNERGE) | TABLO – 2 |
|----------------------------------------|-------------------------------------------------------------------------------------------------------------------------|------------------|
| Atama | 657 Sayılı Devlet Memurları Kanunu | |
| | Milli Eğitim Bakanlığına Bağlı Okul ve Kurumların Yönetici ve Öğretmenlerinin Norm Kadrolarına İlişkin Yönetmelik | |
| | Milli Eğitim Bakanlığı Eğitim Kurumları Yöneticilerinin Atama ve Yer Değiştirmelerine İlişkin Yönetmelik | |
| | Milli Eğitim Bakanlığı Öğretmenlerinin Atama ve Yer Değiştirme Yönetmeliği | |
| Ödül, Disiplin | Devlet Memurları Kanunu | |
| | 6528 Sayılı Milli Eğitim Temel Kanunu ile Bazı Kanun ve Kanun Hükmünde Kararnamelerde Değişiklik Yapılmasına Dair Kanun | |
| | Milli Eğitim Bakanlığı Personeline Başarı, Üstün Başarı ve Ödül Verilmesine Dair Yönerge | |
| | Milli Eğitim Bakanlığı Disiplin Amirleri Yönetmeliği | |
| Okul Yönetimi | 1739 Sayılı Milli Eğitim Temel Kanunu | |
| | Milli Eğitim Bakanlığı İlköğretim Kurumları Yönetmeliği | |
| | Milli Eğitim Bakanlığı Okul Aile Birliği Yönetmeliği | |
| | Milli Eğitim Bakanlığı Eğitim Bölgeleri ve Eğitim Kurulları Yönergesi | |
| | MEB Yönetici ve Öğretmenlerin Ders ve Ek Ders Saatlerine İlişkin Karar | |
| | Taşınır Mal Yönetmeliği | |
| Rehberlik ve Sosyal Etkinlikler | Milli Eğitim Bakanlığı Rehberlik ve Psikolojik Danışma Hizmetleri Yönetmeliği | |
| | Okul Spor Kulüpleri Yönetmeliği | |
| | Milli Eğitim Bakanlığı İlköğretim ve Ortaöğretim Sosyal Etkinlikler Yönetmeliği | |
| | Milli Eğitim Bakanlığı Bayrak Törenleri Yönergesi | |
| Öğrenci İşleri | Milli Eğitim Bakanlığı İlköğretim Kurumları Yönetmeliği | |
| | Okul Servis Araçları Hizmet Yönetmeliği | |
| Eğitim – Öğretim | Anayasa | |

| | |
|------------------------------|--------------------------------------------------------------------------------------------------|
| | 1739 Sayılı Milli Eğitim Temel Kanunu |
| | 222 Sayılı İlköğretim ve Eğitim Kanunu |
| | 6287 Sayılı İlköğretim ve Eğitim Kanunu ile Bazı Kanunlarda Değişiklik Yapılmasına Dair Kanun |
| | Milli Eğitim Bakanlığı İlköğretim Kurumları Yönetmeliği |
| | Milli Eğitim Bakanlığı Eğitim Öğretim Çalışmalarının Planlı Yürütülmesine İlişkin Yönerge |
| | Milli Eğitim Bakanlığı Ders Kitapları ve Eğitim Araçları Yönetmeliği |
| | Milli Eğitim Bakanlığı Öğrencilerin Ders Dışı Eğitim ve Öğretim Faaliyetleri Hakkında Yönetmelik |
| | Milli Eğitim Bakanlığı Destekleme ve Yetiştirme Kursları Yönergesi |
| Personel İşleri | Milli Eğitim Bakanlığı Personel İzin Yönergesi |
| | Kamu Kurum ve Kuruluşlarında Çalışan Personelin Kılık Kıyafet Yönetmeliği |
| | Memurların Hastalık Raporlarını Verecek Hekim ve Sağlık Kurulları Hakkındaki Yönetmelik |
| | Milli Eğitim Bakanlığı Personeli Görevde Yükseltme ve Unvan Değişikliği Yönetmeliği |
| | Öğretmenlik Kariyer Basamaklarında Yükseltme Yönetmeliği |
| Mühür, Yazışma, Arşiv | Resmi Mühür Yönetmeliği |
| | Resmi Yazışmalarda Uygulanacak Usul ve Esaslar Hakkındaki Yönetmelik |
| | Milli Eğitim Bakanlığı Evrak Yönergesi |
| | Milli Eğitim Bakanlığı Arşiv Hizmetleri Yönetmeliği |
| İsim ve Tanıtım | Milli Eğitim Bakanlığı Kurum Tanıtım Yönetmeliği |
| | Milli Eğitim Bakanlığına Bağlı Kurumlara Ait Açma, Kapatma ve Ad Verme Yönetmeliği |
| Sivil Savunma | Sabotajlara Karşı Koruma Yönetmeliği |
| | Binaların Yangından Korunması Hakkındaki Yönetmelik |
| | Daire ve Müesseseler İçin Sivil Savunma İşleri Kılavuzu |

2.4. Üst Politika Belgeleri Analizi

Tablo 3: Üst Politika Belgeleri

| TEMEL ÜST POLİTİKA BELGELERİ | SEKTÖREL VE TEMATİK STRATEJİ BELGELERİ |
|-------------------------------------------------------|-----------------------------------------------------------------|
| Kalkınma Planları | Öğretmen Strateji Belgesi |
| Orta Vadeli Programlar | İklim Değişikliği Eylem Planı |
| Orta Vadeli Mali Planlar | Ulusal Yapay Zekâ Stratejisi |
| Cumhurbaşkanlığı Yıllık Programları | Su Verimliliği Strateji Belgesi ve Eylem Planı |
| MEB 2024 – 2028 Stratejik Plan | Ulusal Deprem Stratejisi ve Eylem Planı |
| İl Millî Eğitim Müdürlüğü 2024 – 2028 Stratejik Planı | 2023-2028 Türkiye Çocuk Hakları Strateji Belgesi ve Eylem Planı |
| 75. Yıl Ortaokulu 2019 – 2023 Stratejik Planı | Ulusal Enerji Verimliliği Eylem Planı |
| Millî Eğitim Şura Kararları | Diğer Kamu Kurumlarının Stratejik Planları |

Tablo 4: Üst Politika Belgeleri Analizi

| Üst Politika Belgesi | İlgili Bölüm / Referans | Verilen Görevler İhtiyaçlar | TABLO – 4 |
|------------------------------------------|----------------------------------------------------------------------------------------------------------------------------------------------------------------------------|--------------------------------------------------------------------------------------------------------------------------------------------------------------------|-----------|
| On İkinci Kalkınma Planı | Yurt İçi Tasarruflar | 350.2, 352.3 Sayılı Tedbir Maddeleri | |
| | Mali Piyasalar | 379.2 Sayılı Tedbir Maddesi | |
| | Eğitim | 658, 659, 660 Sayılı Amaç Maddeleri ve Bunlara Bağlı Politika ile Tedbir Maddeleri | |
| | Çocuk | 731.2, 731.3, 731.4, 731.5, 731.6, 732.1, 732.3, 732.5, 733.2, 734.4, 735.7, 735.8, 738.2, 738.3, 739.1, 739.3, 739.4, 740.4, 742.4, 744.1 Sayılı Tedbir Maddeleri | |
| | Sosyal Hizmetler, Sosyal Yardımlar ve Yoksullukla | 773.1,774.1 Sayılı Tedbir Maddeleri | |
| | Kültür ve Sanat | 783.2, 783.5, 785.1, 785.2, 785.3, 785.5, 789.1, 790.4, 793.2 Sayılı Tedbir Maddeleri | |
| | Spor | 796.1, 796.2, 796.3, 798.3, 799.1, 799.2, 799.3 Sayılı Tedbir Maddeleri | |
| | Afet Yönetimi | 830.7, 831.3, 832.1, 832.4, 833.6, 839.1, 839.3, 841.1 Sayılı Tedbir Maddeleri | |
| Orta Vadeli Program (2024 – 2026) | Programda Bakanlığımıza bağlı olarak Müdürlüğümüzü ilgilendiren on dokuz (19) politika ve tedbir ile Öncelikli Reform Alanlarına Yönelik on (10) düzenleme yer almaktadır. | | |
| | Ödemeler Dengesi | 1. Tedbir | |
| | Finansal İstikrar | 1. Tedbir | |
| | Afet Yönetimi | 1. Tedbir | |
| | Dijital Dönüşüm | 4. Tedbir | |
| | Hizmet İhracatının Desteklenmesi | 1. Tedbir | |
| | Ne Eğitimde Ne İstihdamda Olan Gençlerin ve Kadınların Eğitime ve İstihdama Katılımı | 3. Tedbir | |

| | | |
|---------------------------------------------------------------------------------------|------------------------------------------------------------------------------------------------------|---------------------------------------------------------------------------------------------------------------------------------------------------------------|
| | Kamu Cari Harcamalarında Rasyonelleşme | 2. Tedbir |
| | Afetlere Duyarlı Bütünleşik Mekânsal Planlama | 1. Tedbir |
| | İklim Değişikliği Mevzuatı, Emisyon Ticaret Sistemi, Sınırdaki Karbon Düzenlemesi Mekanizmasına Uyum | 1. Tedbir |
| Cumhurbaşkanlığı 2024 Yıllık Programı | Yurt İçi Tasarruflar | 350.2, 352.3 Sayılı Tedbir Maddeleri |
| | Eğitim | 661.1, 661.4, P. 661, P. 662, P. 663, P. 664, P.665, P.666, P.667, P.668, P.670, P.672, P.675, P.676, P.678, P.680, P.681 Sayılı Politika ve Tedbir Maddeleri |
| | Çocuk | P.732, 731.2, 731.3, 731.4, 731.5, 733.1, 733.2, 734.4, 735.8, 739.1, 739.3, 739.4, 740.4, 742.4, P.743, 744.1 Sayılı Politika ve Tedbir Maddeleri |
| | Kültür ve Sanat | 783.1, 785.1, 785.2, 789.1 Sayılı Tedbir Maddeleri |
| Osmaniye İl Milli Eğitim Müdürlüğü 2024 – 2028 Stratejik Planı | Amaç – 1 Hedef 1.1 | Yabancı Dil dersi yıl sonu puanı ortalaması |
| | Amaç – 1 Hedef 1.2 | Bir eğitim ve öğretim yılında destekleme ve yetiştirme kurslarına kayıt yaptıran öğrenci oranı |
| | Amaç – 1 Hedef 1.3 | Bir eğitim ve öğretim yılında en az bir sosyal sorumluluk ve toplum hizmeti çalışmalarına katılan öğrenci oranı |

2.5. Faaliyet Alanları İle Ürün / Hizmetlerin Belirlenmesi

Tablo 5 Faaliyet Alanları İle Ürün / Hizmetlerin Belirlenmesi

| Faaliyet Alanı | Ürün / Hizmetler |
|-------------------------------------------------------------------------------------------------------|---------------------------------------------------------------------------------------------------------------------------------------------------------------------------------------------------------------------------------------------------------------------------------------------------------------------------------------------------------------------------------------------------------------------------------|
| Eğitim – Öğretim Faaliyetleri | Öğrenci İşleri / Kayıt – nakil işleri / Devam – devamsızlık / Sınıf geçme / Sınav hizmetleri |
| Rehberlik Faaliyetleri | Yöneltme etkinlikleri ile ilgili gerekli öğrenci yöneltme çalışmaları Öğrenci Danışmanlıkları (Sınıf Rehber Öğretmenleri) |
| Sosyal Faaliyetler | Kulüp ve toplum hizmeti kapsamındaki etkinlikler Öğrenciler, gönüllü veliler ve öğretmenlerimizle işbirliği Okul dışı etkinliklerde ilgili birimlerle işbirliği |
| Sportif Faaliyetler | Okul Turnuvaları / Bireysel Sportif Katılımlar |
| İnsan Kaynakları Faaliyetleri (Mesleki gelişim faaliyetleri, personel etkinlikleri...) | Norm kadro iş ve işlemlerini yürütmek Özlük Dosyalarının Muhafazasını sağlamak Özlük ve emeklilik iş ve işlemlerini yürütmek Disiplin ve Ödül işlemlerinin uygulamalarını yapmak |
| Okul Aile Birliği Faaliyetleri | Okulun fiziki, öğrenci ve eğitim öğretim ile ilgili her türlü çalışmalara yardımcı olur. Bağış ve bu konuda destek veren kurum kuruluş, kişilerle bağlantı kurar. Okulun eğitim öğretim ile ilgili her türlü giderlerinin karşılamasına katkı sağlar. Okul aile birliği yön hükümlerine göre çalışmalarını sürdürür. |
| Öğrencilere Yönelik Faaliyetler | Rehberlik ve yöneltme/yönlendirme çalışmalarını planlamak, yürütülmesini sağlamak, Öğrencilerin kayıt-kabul, nakil, kontenjan, ödül, disiplin ve başarı değerlendirme iş ve işlemlerinin yürütülmesini sağlamak, Öğrencilerin okul başarısını artıracak çalışmalar yapmak, yaptırmak, Öğrencilerin okul dışı etkinliklerine ilişkin çalışmalar yapmak, yaptırmak, Okul sağlık hizmetlerinin yürütülmesini sağlamak, |
| Ölçme Değerlendirme Faaliyetleri | Ölçme ve değerlendirme iş ve işlemlerini birimlerle iş birliği içerisinde yürütmek. Sınavların uygulanması ile ilgili organizasyonu yapmak ve sınav güvenliğini sağlamak. |

2.6. Paydaş Analizi

Stratejik planlama ve kalite yönetiminin temel unsurlarından birisi katılımıcılıktır. Stratejik planın sahiplenilmesi ve uygulamanın etkinliğini artırmak amacıyla okulumuzun / kurumumuzun etkileşim içinde olduğu paydaşların görüşleri dikkate alınmıştır. Paydaşlar, idarenin ürün ve hizmetleriyle ilgisi olan, idareden doğrudan veya dolaylı, olumlu ya da olumsuz yönde etkilenen veya idareyi etkileyen kişi, grup veya kurumlardır. Paydaşlar iç paydaşlar ve dış paydaşlar olarak sınıflandırılır.

İç paydaşlar, okul/kurumda gerçekleşen her faaliyetten doğrudan etkilenen veya bir faaliyeti ilerletme/yavaşlatma etkisine sahip olanlardır. Okul/kurumun bir parçası olan bireyleri ifade eder. Okul/kurum müdürü, müdür yardımcıları, öğretmenler, öğrenciler, destek personeli ve okul aile birliği üyeleri iç paydaşlarımızdır.

Dış paydaşlar, okul/kurumun bir parçası olmayan ancak okulda gerçekleşen her faaliyetten dolaylı olarak etkilenen, bağlı/ilişkili/ilgili kişi, grup ya da kurumları ifade eder. Veliler, il ve ilçe millî eğitim müdürlükleri, valilik, kamu kurum ve kuruluşları, muhtarlar, sivil toplum ve özel sektör kuruluşları vb. dış paydaşlarımızdır.

Tablo 6: Paydaş sınıflandırma ve etki / önem matrisi

| PAYDAŞLAR | TABLO – 5 | İÇ PAYDAŞ | DIŞ PAYDAŞ | *ÖNEM DERECESESİ | *ETKİ DERECESESİ |
|--------------------------------------|-----------|-----------|------------|------------------|------------------|
| Okul Yönetimi | | X | | 5 | 5 |
| Öğretmenler | | X | | 5 | 5 |
| Öğrenciler | | X | | 5 | 5 |
| Yardımcı Personel | | X | | 5 | 5 |
| Velilerimiz | | X | | 5 | 5 |
| Okul – Aile Birliği | | X | | 5 | 5 |
| Zümreler | | X | | 5 | 5 |
| MEB | | X | | 5 | 5 |
| Osmaniye Valiliği | | | X | 5 | 5 |
| Osmaniye İl Milli Eğitim Müdürlüğü | | | X | 5 | 5 |
| Osmaniye Belediyesi | | | X | 4 | 4 |
| Rehberlik ve Araştırma Merkezi (RAM) | | | X | 3 | 3 |
| Gençlik Hizmetleri Spor İl Müdürlüğü | | | X | 3 | 3 |
| Emniyet Müdürlüğü | | | X | 4 | 4 |
| Mezunlarımız | | | X | 4 | 4 |
| Çevremizdeki Diğer Eğitim Kurumları | | | X | 4 | 4 |
| İl Sağlık Müdürlüğü | | | X | 3 | 3 |
| Osmaniye Devlet Hastanesi | | | X | 4 | 4 |
| Eğitim Sendikaları | | | X | 3 | 3 |
| Hayırseverler | | | X | 4 | 4 |

*Önem Derecesi: 4 – 5 – Birlikte Çalış, 1 – 2 – 3 Gözet
 Etki Derecesi: 4 – 5 – Bilgilendir, 1 – 2 – 3 İzle
 Önceliği: 5 Tam, 4 Çok, 3 Orta, 2 Az, 1 Hiç

Paydaş anketlerine ilişkin ortaya çıkan temel sonuçlara altta yer verilmiştir.

Ek 1. “Öğrenci Görüş Ve Değerlendirmeleri” Anket Formu ve Sonuçları

| | MADDELER | KATILMA DERECESESİ | | | | |
|----|------------------------------------------------------------------------------------------|--------------------|------------------------|------------------------------------------------|--------------------|--------------|
| | | Katılıyorum | Kesinlikle Katılıyorum | Kararsızım | Kısmen Katılıyorum | Katılmıyorum |
| 1 | Öğretmenlerimle ihtiyaç duyduğumda rahatlıkla görüşebilirim. | 35 | 30 | 20 | 15 | 7 |
| 2 | Okul müdürü ile ihtiyaç duyduğumda rahatlıkla konuşabiliyorum. | 35 | 30 | 25 | 15 | 7 |
| 3 | Okulun rehberlik servisinden yeterince yararlanabiliyorum. | 0 | 0 | 0 | 0 | 102 |
| 4 | Okula ilettiğimiz öneri ve isteklerimiz dikkate alınır. | 20 | 30 | 25 | 20 | 7 |
| 5 | Okulda kendimi güvende hissediyorum. | 20 | 20 | 25 | 20 | 7 |
| 6 | Okulda öğrencilerle ilgili alınan kararlarda bizlerin görüşleri alınır. | 25 | 25 | 20 | 15 | 7 |
| 7 | Öğretmenler yeniliğe açık olarak derslerin işlenişinde çeşitli yöntemler kullanmaktadır. | 25 | 25 | 35 | 10 | 15 |
| 8 | Derslerde konuya göre uygun araç gereçler kullanılmaktadır. | 20 | 20 | 25 | 15 | 7 |
| 9 | Teneffüslerde ihtiyaçlarımı giderebiliyorum. | 35 | 10 | 15 | 10 | 15 |
| 10 | Okulun içi ve dışı temizdir. | 15 | 15 | 25 | 20 | 7 |
| 11 | Okulun binası ve diğer fiziki mekânlar yeterlidir. | 30 | 30 | 10 | 5 | 7 |
| 12 | Okulumuzda akran zorbalığı ile mücadele edilir. | 15 | 25 | 20 | 15 | 7 |
| 13 | Okulumuzda yeterli miktarda sanatsal ve kültürel faaliyetler düzenlenmektedir. | 35 | 20 | 10 | 7 | 15 |
| 14 | Okulumuzun Olumlu (başarılı) ve Olumsuz (başarısız) Yönlerine İlişkin Görüşleriniz. | | | | | |
| | Olumlu (Başarılı) Yönlerimiz | | | Olumsuz (Başarısız) Yönlerimiz | | |
| 1 | Okulumuzda her öğrenci ile ilgilenilmektedir | | | Öğrencilerin kendi içindeki akran zorbalıkları | | |
| 2 | Öğrencilerimiz kendilerini güvende hissetmektedir. | | | Okulun içi ve dışı temizdir. | | |
| 3 | | | | Okul Rehberlik Servisinin olmaması | | |

Ek 2. “Öğretmen Görüş Ve Değerlendirmeleri” Anket Formu Ve Sonuçları

| | MADDELER | KATILMA DERECESESİ | | | | |
|----|---------------------------------------------------------------------------------------------------------|-------------------------------------------------------------------------------|------------------------|------------|--------------------|--------------|
| | | Katılıyorum | Kesinlikle Katılıyorum | Kararsızım | Kısmen Katılıyorum | Katılmıyorum |
| 1 | Okulumuzda alınan kararlar, çalışanların katılımıyla alınır. | 7 | 0 | 0 | 0 | 0 |
| 2 | Kurumdaki tüm duyurular çalışanlara zamanında iletilir. | 7 | 0 | 0 | 0 | 0 |
| 3 | Her türlü ödüllendirmede adil olma, tarafsızlık ve objektiflik esastır. | 5 | 0 | 0 | 0 | 2 |
| 4 | Kendimi, okulun değerli bir üyesi olarak görürüm. | 7 | 0 | 0 | 0 | 0 |
| 5 | Çalıştığım okul bana kendimi geliştirme imkânı tanımaktadır. | 5 | 2 | 0 | 0 | 0 |
| 6 | Okul, teknik araç ve gereç yönünden yeterli donanımına sahiptir. | 7 | 0 | 0 | 0 | 0 |
| 7 | Okulda çalışanlara yönelik sosyal ve kültürel faaliyetler düzenlenir. | 7 | 0 | 0 | 0 | 0 |
| 8 | Okulda öğretmenler arasında ayırım yapılmamaktadır. | 7 | 0 | 0 | 0 | 0 |
| 9 | Okulumuzda yerelde ve toplum üzerinde olumlu etki bırakacak çalışmalar yapmaktadır. | 0 | 7 | 0 | 0 | 0 |
| 10 | Yöneticilerimiz, yaratıcı ve yenilikçi düşüncelerin üretilmesini teşvik etmektedir. | 7 | 0 | 0 | 0 | 0 |
| 11 | Yöneticiler, okulun vizyonunu, stratejilerini, iyileştirmeye açık alanlarını vs. çalışanlarla paylaşır. | 7 | 0 | 0 | 0 | 0 |
| 12 | Okulumuzda sadece öğretmenlerin kullanımına tahsis edilmiş yerler yeterlidir. | 0 | 0 | 0 | 0 | 7 |
| 13 | Alanıma ilişkin yenilik ve gelişmeleri takip eder ve kendimi güncellerim. | 7 | 0 | 0 | 0 | 0 |
| 14 | Okulumuzun Olumlu (başarılı) ve Olumsuz (başarısız) Yönlerine İlişkin Görüşleriniz. | | | | | |
| | Olumlu (Başarılı) Yönlerimiz | Olumsuz (Başarısız) Yönlerimiz | | | | |
| 1 | Okulumuzda bir aile ortamı bulunmaktadır. | Okulumuzda sadece öğretmenlerin kullanımına tahsis edilmiş yerler yeterlidir. | | | | |

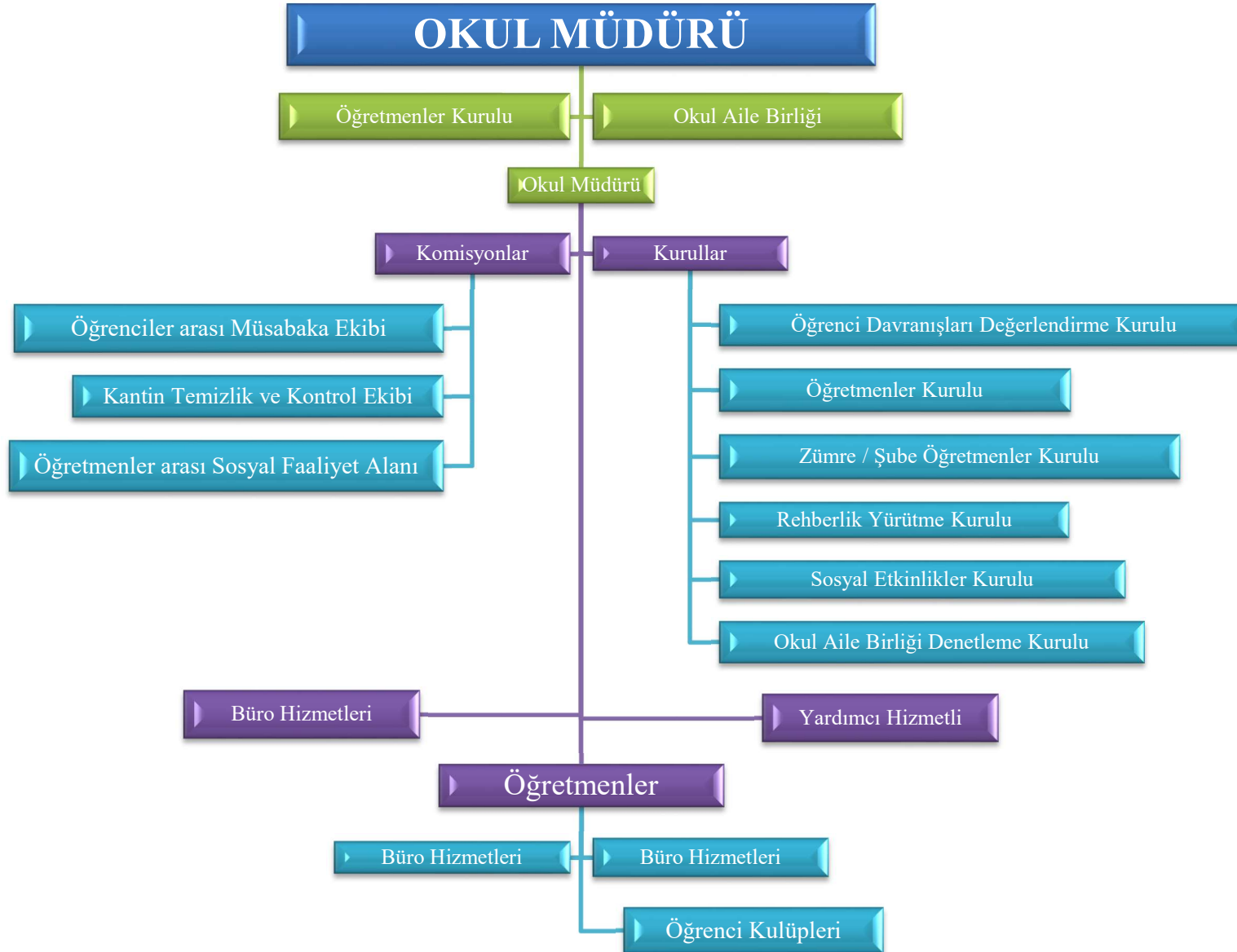
Ek 3. “Veli Görüş Ve Değerlendirmeleri” Anket Formu Ve Sonuçları

| | MADDELER | KATILMA DERECESESİ | | | | |
|----|------------------------------------------------------------------------------------------------|----------------------------------------------------------------|------------------------|------------|--------------------|--------------|
| | | Katılıyorum | Kesinlikle Katılıyorum | Kararsızım | Kısmen Katılıyorum | Katılmıyorum |
| 1 | İhtiyaç duyduğumda okul çalışanlarıyla rahatlıkla görüşebiliyorum. | 35 | 5 | 0 | 5 | 5 |
| 2 | Bizi ilgilendiren okul duyurularını zamanında öğreniyorum. | 35 | 5 | 0 | 5 | 5 |
| 3 | Öğrencimle ilgili konularda okulda rehberlik hizmeti alabiliyorum. | 20 | 25 | 0 | 0 | 5 |
| 4 | Okula ilettiğim istek ve şikâyetlerim dikkate alınıyor. | 15 | 15 | 0 | 10 | 10 |
| 5 | Öğretmenler yeniliğe açık olarak derslerin işlenişinde çeşitli yöntemler kullanmaktadır. | 40 | 0 | 0 | 5 | 5 |
| 6 | Okulda yabancı kişilere karşı güvenlik önlemleri alınmaktadır. | 20 | 20 | 5 | 5 | 0 |
| 7 | Okulda bizleri ilgilendiren kararlarda görüşlerimiz dikkate alınır. | 15 | 15 | 0 | 10 | 10 |
| 8 | E-Okul Veli Bilgilendirme Sistemi ile okulun internet sayfasını düzenli olarak takip ediyorum. | 40 | 0 | 0 | 0 | 10 |
| 9 | Çocuğumun okulunu sevdiğini ve öğretmenleriyle iyi anlaşmış olduğunu düşünüyorum. | 40 | 5 | 0 | 0 | 5 |
| 10 | Okul, teknik araç ve gereç yönünden yeterli donanıma sahiptir. | 10 | 0 | 0 | 10 | 30 |
| 11 | Okul her zaman temiz ve bakımlıdır. | 15 | 15 | 10 | 5 | 5 |
| 12 | Okulun binası ve diğer fiziki mekânlar yeterlidir. | 0 | 0 | 10 | 10 | 30 |
| 13 | Okulumuzda yeterli miktarda sanatsal ve kültürel faaliyetler düzenlenmektedir. | 30 | 10 | 5 | 5 | 0 |
| 14 | Okulumuzun Olumlu (başarılı) ve Olumsuz (başarısız) Yönlerine İlişkin Görüşleriniz. | | | | | |
| | Olumlu (Başarılı) Yönlerimiz | Olumsuz (Başarısız) Yönlerimiz | | | | |
| 1 | Okul idaresi ve öğretmenler her zaman ilgili | Okulun binası ve diğer fiziki mekânlar yeterlidir | | | | |
| 2 | | Okul, teknik araç ve gereç yönünden yeterli donanıma sahiptir. | | | | |

2.7. Okul / Kurum İçi Analiz

2.7.1. OKUL / KURUMUN TEŞKİLAT ŞEMASI

ŞEKİL – 1



2.7.2. Kurum İçi Analiz

Tablo 4 Okul Çalışan Bilgileri

| UNVAN | ERKEK | KADIN | TOPLAM |
|--------------------------------|----------|----------|----------|
| Okul Müdürü | 1 | - | 1 |
| Müdür Yardımcısı | 1 | - | 1 |
| Branş Öğretmeni | 4 | 3 | 7 |
| TOPLAM ÇALIŞAN SAYILARI | 6 | 3 | 9 |

Tablo 5 Sınıf Ve Öğrenci Bilgileri

| SINIFI | Kız | Erkek | Toplam |
|---------------|-----------|-----------|-----------|
| 5A | 13 | 7 | 20 |
| 6A | 6 | 9 | 15 |
| 7A | 10 | 17 | 27 |
| 8A | 13 | 19 | 32 |
| TOPLAM | 42 | 52 | 94 |

Tablo 6 Yabancı Uyruklu Öğrenci Sayısı

| YABANCI UYRUKLU ÖĞRENCİ SAYISI | | | |
|---------------------------------------|------------|--------------|---------------|
| SINIF DÜZEYLERİ | KIZ | ERKEK | TOPLAM |
| 5. SINIF | 0 | 1 | 1 |
| 6. SINIF | 1 | 1 | 2 |
| 7. SINIF | 2 | 0 | 2 |
| 8. SINIF | 1 | 1 | 2 |
| TOPLAM | 4 | 3 | 7 |

Tablo 7 Kaynaştırma Öğrenci Sayısı

| KAYNAŞTIRMA ÖĞRENCİ SAYISI | | | |
|-----------------------------------|------------|--------------|---------------|
| SINIF DÜZEYLERİ | KIZ | ERKEK | TOPLAM |
| 5. SINIF | 0 | 0 | 0 |
| 6. SINIF | 1 | 1 | 2 |
| 7. SINIF | 0 | 0 | 0 |
| 8. SINIF | 0 | 1 | 1 |
| TOPLAM | 1 | 2 | 3 |

Tablo 8 Öğrenci Devamsızlık Verileri

| ÖĞRENCİ DEVAMSIZLIK DURUMU (SON 3 YIL) | | | | | | | | | | | | |
|----------------------------------------|------------------------------|--------------------------------|---------------------------------|--------------------|------------------------------|--------------------------------|---------------------------------|--------------------|------------------------------|--------------------------------|---------------------------------|--------------------|
| | 2022 | | | | 2023 | | | | 2024 | | | |
| SINIF DÜZEYLERİ | I.UYARI (7 – 11,5 Gün) | II.UYARI (12 – 16,5 Gün) | III.UYARI (17 – 19,5 Gün) | IV.UYARI (20 +) | I.UYARI (7 – 11,5 Gün) | II.UYARI (12 – 16,5 Gün) | III.UYARI (17 – 19,5 Gün) | IV.UYARI (20 +) | I.UYARI (7 – 11,5 Gün) | II.UYARI (12 – 16,5 Gün) | III.UYARI (17 – 19,5 Gün) | IV.UYARI (20 +) |
| 5. SINIF | 5 | 4 | 10 | 1 | 6 | 5 | 4 | 2 | 3 | 2 | 0 | 0 |
| 6. SINIF | 4 | 7 | 1 | 1 | 2 | 5 | 4 | 3 | 5 | 4 | 1 | 0 |
| 7. SINIF | 6 | 8 | 10 | 0 | 7 | 6 | 8 | 1 | 5 | 6 | 4 | 2 |
| 8. SINIF | 8 | 10 | 10 | 3 | 8 | 4 | 10 | 2 | 8 | 4 | 10 | 3 |
| TOPLAM | 23 | 29 | 31 | 5 | 23 | 30 | 26 | 8 | 21 | 16 | 15 | 5 |

2.7.3. İnsan Kaynakları

Tablo 9 Kurumun Yönetici Eğitim Durumu

| KURUMUN YÖNETİCİ EĞİTİM DURUMU | | |
|--------------------------------|-------------|-----------|
| 2024 YILI İTİBARI İLE | | |
| EĞİTİM DÜZEYİ | KİŞİ SAYISI | YÜZDE (%) |
| Lisans | 1 | 50 |
| Yüksek Lisans | 1 | 50 |

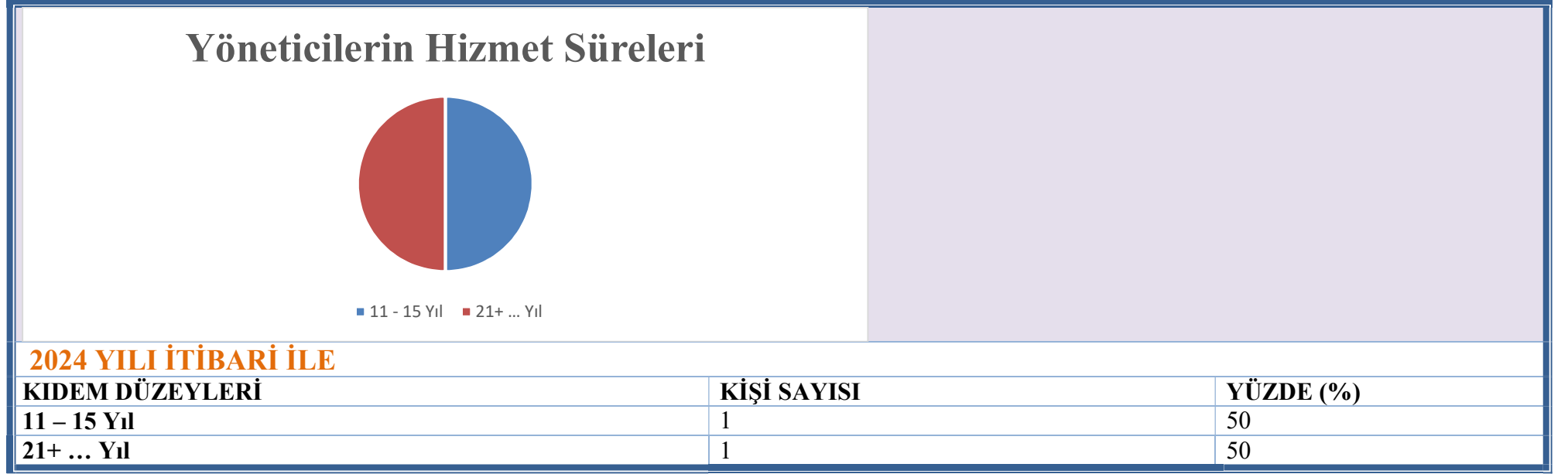


Tablo 10 Kurum Öğretmenlerinin Eğitim Durumu

| KURUM ÖĞRETMENLERİNİN EĞİTİM DURUMU | | |
|-------------------------------------|-------------|-----------|
| 2024 YILI İTİBARI İLE | | |
| EĞİTİM DÜZEYİ | KİŞİ SAYISI | YÜZDE (%) |
| Lisans | 6 | 99 |
| Yüksek Lisans | 1 | 1 |

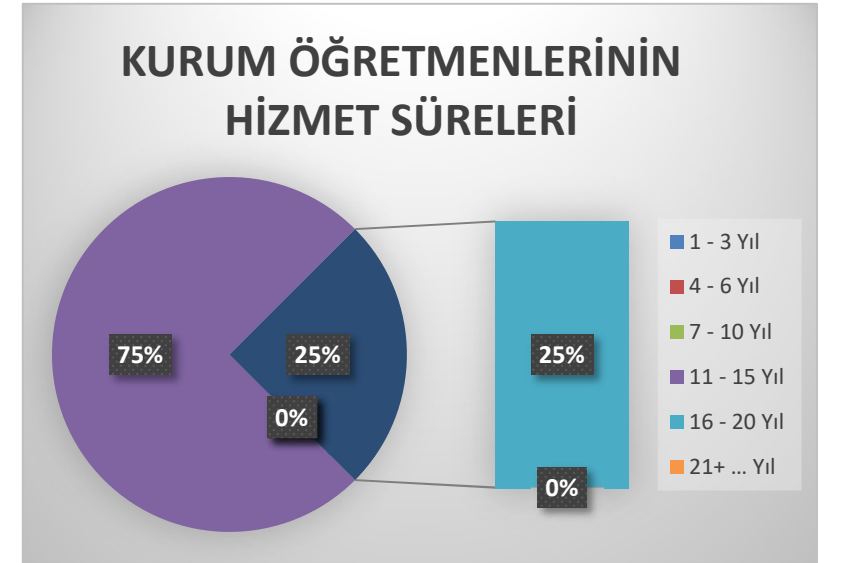


Tablo 11 Yöneticilerin Hizmet Süreleri



Tablo 12 Kurum Öğretmenlerinin Hizmet Süreleri

| KURUM ÖĞRETMENLERİNİN HİZMET SÜRELERİ | | |
|---------------------------------------|-------------|-----------|
| 2024 YILI İTİBARI İLE | | |
| KIDEM DÜZEYLERİ | KİŞİ SAYISI | YÜZDE (%) |
| 1 – 3 Yıl | 0 | 0 |
| 4 – 6 Yıl | 0 | 0 |
| 7 – 10 Yıl | 0 | 0 |
| 11 – 15 Yıl | 6 | 75 |
| 16 – 20 Yıl | 2 | 25 |
| 21+ ... Yıl | 0 | 0 |



Tablo 13 Okul / Kurum Norm ve İhtiyaç Durumu

| 2023 – 2024 YILI DERS YÜKLERİ ve NORM DURUMLARI | | | | | | | | | | | | |
|-------------------------------------------------|------------|-------------------------|------|--------|---------|--|----------------------|------------|-------------------------|------|--------|---------|
| Branş | Ders Saati | İdarecilerin Ders Saati | Norm | Mevcut | İhtiyaç | | Branş | Ders Saati | İdarecilerin Ders Saati | Norm | Mevcut | İhtiyaç |
| Beden Eğitimi | 16 | 0 | 1 | 1 | 0 | | Müzik | 4 | 0 | 1 | 1 | 0 |
| Bilişim Teknolojileri | 4 | 0 | 0 | 0 | 0 | | Okul Öncesi Öğrt | 0 | 0 | 0 | 0 | 0 |
| Din Kült. ve Ahl.Bil. | 17 | 0 | 1 | 1 | 0 | | Özel Eğitim | 0 | 0 | 2 | 0 | 0 |
| Fen Bilimleri | 20 | 0 | 1 | 1 | 0 | | Rehberlik | 0 | 0 | 0 | 0 | 0 |
| Görsel Sanatlar | 4 | 0 | 0 | 0 | 0 | | Sosyal Bilgiler | 17 | 6 | 1 | 2 | 0 |
| İlköğretim Matematik | 20 | 0 | 1 | 1 | 0 | | Teknoloji ve Tasarım | 4 | 0 | 0 | 0 | 0 |
| İngilizce | 22 | 0 | 1 | 1 | 0 | | Türkçe | 22 | 0 | 1 | 1 | 0 |

Tablo 14 Yönetici ve öğretmenlerin katıldıkları hizmet içi eğitim faaliyeti sayısı

| Öğretmenlerin Katıldıkları Hizmet İçi Eğitim Faaliyetinin Adı | Hizmet İçi Faaliyetini Alan Öğretmen Sayısı | | | |
|----------------------------------------------------------------------------------------------------------|---------------------------------------------|------|------|--------|
| | 2021 | 2022 | 2023 | Toplam |
| İlk Yardım Eğitimi Kursu | 4 | 5 | 8 | 17 |
| Afet ve Acil Durum Hazırlık Eğitimi Kursu | 0 | 2 | 0 | 2 |
| Çalışanların Temel İş Sağlığı ve Güvenliği Eğitimi Kursu (Az Tehlikeli İşyerleri) | 4 | 0 | 4 | 8 |
| Risk Değerlendirme Eğitimi Semineri | 0 | 0 | 1 | 1 |
| Özel Ulaştırma Hizmetleri Mesleki Eğitim ve Geliştirme (SRC) Teorik ve Uygulama Sınav Sorumlusu Semineri | 3 | 0 | 0 | 3 |
| Aday Öğretmen Yetiştirme Uzaktan Eğitim Semineri 1 | 0 | 0 | 0 | 0 |
| Atık Yönetimi ve Sıfır Atık Semineri | 3 | 3 | 3 | 9 |
| İklim Değişikliği ve Çevre Eğitimi Semineri | 0 | 4 | 4 | 8 |
| Afet Sonrası Ortaokul Öğretmenlerinin Psikososyal Destek Becerilerinin Geliştirilmesi Semineri | 0 | 0 | 8 | 8 |
| Okullarda Hijyen Eğitimi Semineri | 2 | 2 | 2 | 6 |
| Zümrelerin Etkin Kullanımı Semineri | 0 | 0 | 8 | 8 |
| Program Okuryazarlığı Semineri | 0 | 0 | 0 | 0 |
| Bağımlılıkla Mücadele Semineri | 0 | 0 | 8 | 8 |
| Enerji Verimliliği Semineri | 0 | 0 | 8 | 8 |

2.7.4. Teknolojik Düzey

Tablo 15 Okulumuzun Binası İle Açık Ve Kapalı Alanlarına İlişkin Temel Bilgiler

| Okulumuzun binası ile açık ve kapalı alanlarına ilişkin temel bilgiler altta yer almaktadır. | | | | |
|----------------------------------------------------------------------------------------------|------|-------------------------|-----|-----|
| Okul Yerleşkesine İlişkin Bilgiler | | | | |
| Okul Bölümleri | | Özel Alanlar | Var | Yok |
| Okul Kat Sayısı | 3 | Çok Amaçlı Salon | x | |
| Derslik Sayısı | 12 | Çok Amaçlı Saha | | x |
| Derslik Alanları (m2) | 35 | Kütüphane | x | |
| Kullanılan Derslik Sayısı | 9 | Fen Laboratuvarı | | x |
| Şube Sayısı | 1 | Bilgisayar Laboratuvarı | | x |
| İdari Odaların Alanı (m2) | 50 | İş Atölyesi | | x |
| Öğretmenler Odası (m2) | 46 | Beceri Atölyesi | | x |
| Okul Oturum Alanı (m2) | 458 | Pansiyon | | x |
| Okul Bahçesi (Açık Alan)(m2) | 1933 | | | |
| Okul Kapalı Alan (m2) | 1832 | | | |
| Sanatsal, bilimsel ve sportif amaçlı toplam alan (m2) | 150 | | | |

Tablo 16 Donanım Ve Teknoloji Kaynaklarımız

| DONANIM VE TEKNOLOJİ KAYNAKLARIMIZ | |
|--------------------------------------------------------------------------------------------------------------------------------------------------|-------------|
| TEKNOLOJİK KAYNAKLAR | Sayı |
| Teknolojik kaynaklar başta olmak üzere okulumuzda bulunan çalışır durumdaki donanım malzemesine ilişkin bilgiye alttaki tabloda yer verilmiştir. | |
| Akıllı Tahta Sayısı | 4 |
| Masaüstü Bilgisayar Sayısı | 2 |
| Taşınabilir Bilgisayar Sayısı | 1 |

2.7.5. Mali Kaynaklar

Tablo 17 Kaynak Tablosu ve Harcama Tablosu

| KAYNAK TABLOSU | | | | | |
|------------------------------------|-----------------------------------------------------------------------------------------------------|--------------|--------------|--------------|--------------|
| OKULUN SON 5 YILLIK KAYNAK TABLOSU | | | | | |
| KAYNAKLAR | 2024 YILI | 2025 YILI | 2026 YILI | 2027 YILI | 2028 YILI |
| Genel Bütçe | 20000 | 25000 | 30000 | 35000 | 40000 |
| Okul Aile Birliđi | 0 | 0 | 0 | 0 | 0 |
| Kira Gelirleri (Kantin vb.) | 0 | 0 | 0 | 0 | 0 |
| Diđer | 0 | 0 | 0 | 0 | 0 |
| TOPLAM | 20000 | 25000 | 30000 | 35000 | 40000 |
| HARCAMA TABLOSU | | | | | |
| 2023 YILI İTİBARI İLE | | | | | |
| HARCAMA KALEMİ | ÇEŞİTLERİ | | | | |
| Personel | Yok | | | | |
| Onarım | Yok | | | | |
| Sosyal ve Sportif Faaliyetler | Yok | | | | |
| Temizlik | Okulun genel temizliđi için alınan malzemeler (Eldiven, Yüzey Temizleyici, Çöp Torbası vb. 17300TL) | | | | |
| Kırtasiye | Fotokopi kađıdı ve toner alım ve dolumu 8600 TL | | | | |

Tablo 18 Gelir Ve Gider Tablosu

| GELİR VE GİDER TABLOSU | | | |
|-----------------------------------------------------------------------------------------|-------------------|----------------------------|-------------------|
| OKULUN SON 3 YILLIK DURUMU | | | |
| (OKUL AİLE BİRLİĞİ – KANTİN HESABI Okul aile birliği hesabı kullanılmamaktadır.) | | | |
| Gelirler | Tutarı(TL) | Giderler | Tutarı(TL) |
| 2021 Yılı Gelirler Toplamı | 0 | 2021 Yılı Giderler Toplamı | 0 |
| 2022 Yılı Gelirler Toplamı | 0 | 2022 Yılı Giderler Toplamı | 0 |
| 2023 Yılı Gelirler Toplamı | 0 | 2023 Yılı Giderler Toplamı | 0 |

2.7.6. İstatistik Veriler

Tablo 19 Kurum Öğrenci Sayıları (Son 3 Yıl)

| KURUM ÖĞRENCİ SAYILARI (SON 3 YIL) | | | | | | |
|------------------------------------|------|-------|------|-------|------|-------|
| | 2022 | | 2023 | | 2024 | |
| | KIZ | ERKEK | KIZ | ERKEK | KIZ | ERKEK |
| ÖĞRENCİ SAYISI | 42 | 63 | 45 | 57 | 42 | 52 |
| TOPLAM ÖĞRENCİ SAYISI | 105 | | 102 | | 94 | |

Tablo 20 Kurumda Öğretmen Başına Düşen Öğrenci Sayısı (Son 3 Yıl)

| KURUMDA ÖĞRETMEN BAŞINA DÜŞEN ÖĞRENCİ SAYISI (SON 3 YIL) | | |
|----------------------------------------------------------|-------|-------|
| YILLAR | | |
| 2022 | 2023 | 2024 |
| 13,12 | 12,75 | 11,75 |

Tablo 21 Sınıf Tekrarı Durumu (Son 3 Yıl)

| SINIF TEKRARI DURUMU (SON 3 YIL) | | | | | | | | | | |
|----------------------------------|----------------|-----------------------------------|---------|----------------|-----------------------------------|---------|----------------|-----------------------------------|---------|--|
| | 2020 – 2021 | | | 2021 – 2022 | | | 2022 - 2023 | | | |
| SINIF DÜZEYLERİ | Öğrenci Sayısı | Sınıf Tekrarı Eden Öğrenci Sayısı | Oranı % | Öğrenci Sayısı | Sınıf Tekrarı Eden Öğrenci Sayısı | Oranı % | Öğrenci Sayısı | Sınıf Tekrarı Eden Öğrenci Sayısı | Oranı % | |
| 5. SINIF | 34 | 0 | 0 | 31 | 2 | 0,62 | 17 | 0 | 0 | |
| 6. SINIF | 22 | 1 | 0,22 | 36 | 2 | 0,72 | 31 | 2 | 0,62 | |
| 7. SINIF | 21 | 0 | 0 | 22 | 0 | 0 | 36 | 1 | 0,36 | |
| 8. SINIF | 19 | 0 | 0 | 16 | 0 | 0 | 20 | 0 | 0 | |
| TOPLAM | 96 | 1 | 0,22 | 105 | 4 | 1,34 | 102 | 3 | 0,98 | |

Tablo 22 Kurumda Yapılan Faaliyetler (Son 3 Yıl)

| KURUMDA YAPILAN FAALİYETLER (SON 3 YIL) | | | |
|------------------------------------------|-------------|-------------|-------------|
| FAALİYET TÜRÜ | 2021 – 2022 | 2022 – 2023 | 2023 – 2024 |
| Gösteri (Tiyatro, Karagöz & Hacivat vb.) | 1 | 1 | 1 |
| Tören (Sosyal Etkinlik Kapsamında) | 12 | 12 | 12 |
| Gezi | 2 | 2 | 2 |
| Turnuva | 1 | 2 | 1 |
| Toplantı | 4 | 3 | 3 |
| Veli Toplantısı | 8 | 8 | 8 |
| TOPLAM ETKİNLİK SAYISI | 28 | 28 | 25 |

Tablo 23 Öğrenci Ödül Durumu (Son 3 Yıl)

| ÖĞRENCİ ÖDÜL DURUMU (SON 3 YIL) | | | | | | | | | | | | |
|---------------------------------|----------------|----------|--------|---------|----------------|----------|--------|---------|----------------|----------|--------|---------|
| | 2020 – 2021 | | | | 2021 – 2022 | | | | 2022 - 2023 | | | |
| SINIF DÜZEYLERİ | Öğrenci Sayısı | Teşekkür | Takdir | Oranı % | Öğrenci Sayısı | Teşekkür | Takdir | Oranı % | Öğrenci Sayısı | Teşekkür | Takdir | Oranı % |
| 5. SINIF | 34 | 2 | 27 | 85,29 | 31 | 12 | 16 | 90,32 | 17 | 5 | 7 | 70,58 |
| 6. SINIF | 22 | 3 | 15 | 81,88 | 36 | 11 | 16 | 75 | 31 | 11 | 11 | 70,96 |
| 7. SINIF | 21 | 1 | 16 | 80,95 | 22 | 9 | 10 | 86,36 | 36 | 11 | 12 | 63,88 |
| 8. SINIF | 19 | 2 | 14 | 84,21 | 16 | 6 | 8 | 87,5 | 20 | 2 | 17 | 95 |
| TOPLAM | 96 | 8 | 72 | 83,33 | 105 | 38 | 50 | 83,80 | 102 | 29 | 47 | 74,50 |

2.8. Çevre Analizi (PESTLE)

| POLİTİK, EKONOMİK, SOSYOKÜLTÜREL, TEKNOLOJİK, YASAL VE EKOLOJİK (PESTLE) ANALİZİ | | TABLO – 25 |
|------------------------------------------------------------------------------------------------------------------------------------------------------------------------------------------------------------------------------------------------------------------------------------------------------------------------------------------------------------------------------------------------------------------------------------------------------------------------------------------------------------|------------------------------------------------------------------------------------------------------------------------------------------------------------------------------------------------------------------------------------------------------------------------------------------------------------------------------------------------------------------------------------------------------------------------------------------------------------------------------------------------------|-------------------|
| POLİTİK – YASAL ETKENLER | EKONOMİK ETKENLER | |
| <ul style="list-style-type: none">➤ Hükümetin göç politikası➤ Okul-Aile birliği➤ Tasarruf tedbirleri➤ Zorunlu eğitim➤ Deprem Yönetmeliği➤ Taşınmalı eğitim➤ Yaşanan deprem neticesinde okulumuzun depremden etkilenen başka bir okul ile birleştirilerek birlikte kullanılıyor olması | <ul style="list-style-type: none">➤ Velilerin ekonomik düzeyinin zayıf olması➤ Kantin gelirinin olması➤ Hayırseverlerin destekleri➤ Okul geliri ile giderinin dengeli olması➤ Bakanlık tarafından doğrudan okul hesabına ödenek aktarılması➤ Ülkedeki ekonomik dalgalanmanın gelir/gider durumunu olumsuz etkilemesi | |
| TEKNOLOJİK ETKENLER | SOSYAL KÜLTÜREL ETKENLER | |
| <ul style="list-style-type: none">➤ Bakanlık tarafından sunulan uzaktan mesleki eğitim kursları➤ Tüm sınıflarımızda etkileşimli tahta olması➤ Güvenlik kameralarının tam olması / eksik olması➤ Sınıflarda klima olması➤ Öğretmenlerin dijital yeterliliklerinin iyi düzeyde olması➤ Okulumuzda fiber internet alt yapısının olması➤ Öğrencilerde artan dijital bağımlılık➤ Öğrencilerin dijital yeterliliklerinin iyi olması | <ul style="list-style-type: none">➤ Ailelerin eğitim düzeyinin çoğunlukla genellikle düşük olması➤ Velilerin özel eğitim öğrencilerine yönelik farkındalık düzeylerinin orta seviyede olması➤ Toplumda dezavantajlı bireylere yönelik farkındalığın yükselmesi➤ Okulda yabancı uyruklu öğrencilerin fazla olmaması.➤ Veli gelir durumunun düşük olması➤ Toplumsal olarak meslek liselerine yönelik bakış açısının pozitif yönde değişmesi | |
| ÇEVRESEL ETKENLER | | |
| <ul style="list-style-type: none">➤ İlimizin deprem bölgesinde olması➤ Okulun trafiğin yoğun olduğu bir sokakta bulunması➤ İlimizde yaz mevsiminin erken başlaması | <ul style="list-style-type: none">➤ Toplu taşıma araçları ile okula ulaşım sağlanabilmesi➤ Okulun ana yola yakın olması➤ İlimizde kış mevsiminin fazla sert geçmemesi | |

GZFT (GÜÇLÜ, ZAYIF, FIRSAT, TEHDİT) ANALİZİ İÇSEL FAKTÖRLER

Tablo 24 GZFT Listesi

| İÇ ÇEVRE | |
|---------------------------------------------------------------------------------------------------------------------------------------------------------------------------------------------------------------------------------------------------------------------------------------------------------------------------------------------------------------------------------------------------------------------------------------------------------------------------------------------------------------------------------------------------------------------------------------------------------------------------------------------------------------------------------------------------------------------------------------|-------------------------------------------------------------------------------------------------------------------------------------------------------------------------------------------------------------------------------------------------------------------------------------------------------------------------------------------------------------------------------------------------------------------------------------------------------------------------------------------------------------------------------------------------------------------------------------|
| GÜÇLÜ YÖNLER | ZAYIF YÖNLER |
| <ul style="list-style-type: none">➤ Hafta içi ve Hafta sonu açılan DYK ve Egzersizler➤ Sosyal, Sportif ve Kültürel faaliyetlere katılımın çok olması ve yetenekli öğrencilerin olması➤ Başarıyı arttırmaya yönelik öğrencilere yapılan düzenli ek derslerin olması➤ Durumu zayıf olan öğrencilerle bire bir ilgilenerek bu öğrencilerin başarısını arttırmaya yönelik çalışmaların yapılması➤ Kaynaştırma Öğrencilerine yönelik Destek Eğitim Odası faaliyetlerinin bulunması➤ Genç ve istekli öğretim kadrosunun olması➤ Kendini geliştiren, gelişime açık ve teknolojiyi kullanan öğretmenlerin olması➤ Öğretmenlerimizin performansının yüksek olması | <ul style="list-style-type: none">➤ Dezavantajlı öğrencilerin bulunması (Anne – Baba Ayrı, Yabancı Uyruklu Öğrenci, Kaynaştırma Öğrencisi vb.)➤ Velilerin önemli bir kısmının eğitim – öğretime karşı ilgisiz olması ve okulda yapılan toplantılara katılımının azlığı.➤ Velilerin önemli bir kısmının eğitim seviyelerinin düşük olması.➤ Sportif faaliyetler için kapalı spor salonunun olmaması➤ Öğrencilerin su içtiği yerin risk oluşturması (top oynanan saha içinde)➤ Fiziki alanların geliştirmeye açık olmaması |

| | |
|--------------------------------------------------------------------------------------------------------------------------------------------------------------------------------------------------------------------------------------------------------------------------------------------------------------------------------------------------------------------------------------------------------------------------------------------------------------------------------------------------------------------------------------------------------------------------------------------------------------------------------------------------------------------------------------------------------------------------------|----------------------------------------------------------------------------------------------------------------------------------------------------------------------------------------|
| <ul style="list-style-type: none"> ➤ Çok amaçlı salonunun bulunması ➤ Okulumuzun temiz olması ➤ Okul Temizliği açısından Temizlik Personel sayısının yeterli olması ➤ Engelli öğrenci, öğretmen ve veliler için asansör ve tuvalet olması ➤ Bilgisayar laboratuvarının standartlara uygun ve haftanın her günü kullanılabilir olması ➤ MEB FATİH TTVPN (FİBER İNTERNET) bağlantısının olması ➤ Bütün sınıflarımızda Fatih Projesi kapsamında akıllı tahtalarımızın tüm öğretmen ve öğrencilerimiz tarafından aktif olarak kullanılması ➤ Okul Vizyonunun ve Misyonunun belirlenmiş olması ➤ Kurum içi iletişim kanallarının açık olması | <ul style="list-style-type: none"> ➤ Okul Bahçesinin dar ve her türlü ihtiyaca cevap verebilecek genişlikte olmaması ➤ Okul Aile Birliğinin gelirinin olmaması |
|--------------------------------------------------------------------------------------------------------------------------------------------------------------------------------------------------------------------------------------------------------------------------------------------------------------------------------------------------------------------------------------------------------------------------------------------------------------------------------------------------------------------------------------------------------------------------------------------------------------------------------------------------------------------------------------------------------------------------------|----------------------------------------------------------------------------------------------------------------------------------------------------------------------------------------|

DIŞ ÇEVRE

| FIRSATLAR | TEHDİTLER |
|--------------------------------------------------------------------------------------------------------------------------------------------------------------------------------------------------------------------------------------------------------------------------------------------------------------------------------------------------------------------------------------------------------------------------------------------------------------------------------------------------------------------------------------------------------------------------------------------------------------------------------------------------------------------------------------------------------------------------|------------------------------------------------------------------------------------------------------------------------------------------------------------------------------------------------------------------------------------------------------------------------------------------------------------------------------------------------------------------------------------------------------------------------------------------------------------------------------------------------------------------------------------------------------------------------------------------------------------------------------------------------------------------------------------------------------------------------------------------------|
| <ul style="list-style-type: none"> ➤ Diğer okul ve kurumlarla iletişimin güçlü olması ➤ Mahalle muhtarının okulu desteklemesi ➤ Merkezdeki birçok kamu kurum ve kuruluşlarla, sivil toplum kuruluşlarıyla iletişim halinde olması ➤ Dezavantajlı öğrencilerin bir arada eğitim alması (Anne – Baba Ayrı, Yabancı Uyruklu Öğrenci, Kaynaştırma Öğrencisi vb.) ➤ Bütün sınıflarımızda Fatih Projesi kapsamında akıllı tahtalarımızın tüm öğretmen ve öğrencilerimiz tarafından aktif olarak kullanılması ➤ Okulun şehir gürültüsünden uzak bir yerleşkede bulunması ➤ Okul bahçesinin geniş ve her türlü ihtiyaca cevap verebilecek genişlikte olması | <ul style="list-style-type: none"> ➤ Velilerin önemli bir kısmının ekonomik durumunun orta ve düşük düzeyde olması. ➤ Bazı öğrencinin velilerinin işsizlik nedeniyle şehir dışında çalışmaları. ➤ Zorunlu eğitimden dolayı okula gelmek durumunda olan öğrencilerin eğitime ve öğretime karşı isteksiz olmaları okul ve sınıf ortamını olumsuz etkilemektedir. ➤ Çevredeki İnternet Kafelerinin denetimsizliği. ➤ Zorunlu eğitimden dolayı okula gelmek durumunda olan öğrencilerin eğitime ve öğretime karşı isteksiz olmaları okul ve sınıf ortamını olumsuz etkilemektedir ➤ Okul çevresindeki bazı market ve bakkalların öğrencilere satılması yasak olan maddeleri satmaları. |

3. BÖLÜM: MİSYON, VİZYON VE TEMEL DEĞERLER

MİSYONUMUZ

Okul Müdürlüğümüzün Misyon, vizyon, temel ilke ve değerlerinin oluşturulması kapsamında öğretmenlerimiz, öğrencilerimiz, velilerimiz, çalışanlarımız ve diğer paydaşlarımızdan alınan görüşler, sonucunda stratejik plan hazırlama ekibi tarafından oluşturulan Misyon, Vizyon, Temel Değerler; Okulumuz üst kuruluna sunulmuş ve üst kurul tarafından onaylanmıştır.

AKYAR ORTAOKULU olarak:

Biz Atatürk İlkeleri'nin ışığında çağdaş ve milli bir eğitim anlayışıyla birbirimizi öğrencilerin, velilerin ve toplumun gelişen, değişen beklentilerine uyum gösterecek şekilde geliştirmek için destekleriz. Biz öğrencilerimizi bilimin rehberliğinde akılcı ve mantıklı bireyler olarak yetiştiririz. Biz öğrencilerimizi 21. yüzyılın ihtiyaçlarına cevap verebilecek nitelikte yetiştirebilmek için; yeni öğretim metotlarını araştırır, bilimsel gelişmeleri takip eder, öğrenci başarısını artıracak bütün tedbirleri alır, en verimli şekilde çalışırız. Biz bireysel farklılıkları zenginlik kaynağı olarak görüyor "insan sevgisini" ve "insana saygıyı", evrensel değerleri çeşitlilik ve bütünleşmeyi birlikte benimsiyoruz

VİZYONUMUZ

AKYAR ORTAOKULU olarak:

Milli kültürle bezenmiş, başarıda sınır tanımayan, çizgi üstü model bir okul olmak

TEMEL DEĞERLERİMİZ

1. Eğitimde fırsat eşitliğinin sağlanması
2. Milli kültürün özümsemesi

3. Paylaşım ve iletişime açık olma
4. Sanat ve estetik duygularını öne çıkarma
5. Öz güven
6. Girişimciliği destekleme
7. Hoşgörü ve saygı
8. Şeffaflık ve liyakat
9. İnsan haklarına saygılı olma
10. İşbirliği ve katılımcılık

AMAÇ, HEDEF VE PERFORMANS GÖSTERGESİ İLE STRATEJİLERİN BELİRLENMESİ

| TEMA | | EĞİTİM VE ÖĞRETİMDE KALİTENİN ARTIRILMASI | | | | | | | |
|----------------------------------------|----------------------------------------------------------------------------------------------------|---------------------------------------------------------------------------------------------------------------------------------------------|------------------------------|-------|------|------|------|------|--|
| Stratejik Amaç 1 | | Öğrencilere medeniyetimizin ve insanlığın ortak değerleriyle çağın gereklerine uygun bilgi, beceri, tutum ve davranışlar kazandırılacaktır. | | | | | | | |
| Stratejik Hedef 1.1. | | Öğrencilerin akademik başarılarını artırmaya yönelik bütüncül çalışmalar yürütülecektir. | | | | | | | |
| No | PERFORMANS GÖSTERGELERİ | Hedefe Etkisi (%) | Plan Dönemi Başlangıç Değeri | 2024 | 2025 | 2026 | 2027 | 2028 | |
| PG.1.1.1 | Yabancı Dil dersi yıl sonu puanı ortalaması | 100 | 75,40 | 76,61 | 78 | 80 | 82 | 84 | |
| PG.1.1.2 | Bir eğitim ve öğretim yılında destekleme ve yetiştirme kurslarına kayıt yaptıran öğrenci oranı (%) | 100 | 71,82 | 72,14 | 73 | 74 | 75 | 76 | |
| SORUMLU BİRİM | | Okul İdaresi | | | | | | | |
| İŞ BİRLİĞİ YAPILACAK BİRİM(LER) | | Sınıf Rehber Öğretmenleri & Muhtarlar | | | | | | | |
| No | STRATEJİLER | | | | | | | | |

| | |
|------------------------|----------------------------------------------------------------------------------------------------------------------------------------------------------------|
| S.1.1.1.1 | Yabancı Dil eğitiminde öğrenci nitelik ve yeterliliklerinin yükseltilmesi için faaliyetler yapılacaktır. |
| S.1.1.1.2 | Öğrencilerin genel derslerdeki kazanım eksiklikleri tespit edilerek destekleme ve yetiştirme kurslarıyla akademik yeterliliklerinin artırılması sağlanacaktır. |
| S.1.1.1.3 | Dijital platformlar aracılığıyla öğrencilerin tamamlayıcı ve destekleyici eğitim almaları sağlanacaktır. |
| S.1.1.1.4 | DYK içerikleri öğrencinin hazırbulunuşluk seviyesi dikkate alınarak hazırlanacaktır. |
| RİSKLER | ➤ Öğrencilerin özellikle de Yabancı Dili öğrenmek istememeleri |
| MALİYET TAHMİNİ | ➤ 1000 TL |
| TESPİTLER | ➤ Öğrencilerin Yabancı Dilin öğrenilmesini gereksiz bulmaları ➤ Öğrencilerin bu dersleri hayatlarında nerede kullanacaklarını bilmemeleri |
| İHTİYAÇLAR | ➤ Öğrencilerin derslere karşı ilgilerinin artırılması ➤ Dersleri öğretirken daha çok hayatla ilişkilendirilmesi |

| TEMA | | EĞİTİM VE ÖĞRETİMDE KALİTENİN ARTIRILMASI | | | | | | | |
|----------------------------------------|------------------------------------------------------------------------------------------------------------------------------------------------------------------------------------------------------------------------------------------------------------------------------------|-----------------------------------------------------------------------------------------------------------------------------------------|-----------------------|-------------|------|------|------|------|--|
| Stratejik Hedef 1.2. | | Öğrencilerimizin bilimsel, kültürel, sanatsal, sportif ve toplum hizmeti alanlarında etkinliklere katılımı artırılacak ve izlenecektir. | | | | | | | |
| No | PERFORMANS GÖSTERGELERİ | Hedefe Etkisi (%) | Plan Başlangıç Değeri | Dönemi 2024 | 2025 | 2026 | 2027 | 2028 | |
| PG.1.2.1 | Okulda bir eğitim ve öğretim döneminde bilimsel, kültürel, sanatsal ve sportif alanlarda en az bir faaliyete katılan öğrenci oranı (%) | 35 | 35 | 40 | 45 | 50 | 55 | 60 | |
| PG.1.2.2 | Bir eğitim ve öğretim yılında en az bir sosyal sorumluluk ve toplum hizmeti çalışmalarına katılan öğrenci oranı (%) | 30 | 80 | 82 | 84 | 85 | 86 | 87 | |
| PG.1.2.3 | Okulda bir eğitim ve öğretim yılında geleneksel çocuk oyunları alt başlığında en az bir faaliyete katılan öğrenci oranı (%) | 35 | 45 | 48 | 50 | 52 | 54 | 56 | |
| SORUMLU BİRİM | | Okul İdaresi | | | | | | | |
| İŞ BİRLİĞİ YAPILACAK BİRİM(LER) | | Sınıf Rehber Öğretmenleri & Ders Öğretmenleri & Başka Kurumlar / Okullar | | | | | | | |
| No | STRATEJİLER | | | | | | | | |
| S.1.2.1.1 | Diğer kurum ve kuruluşlarla iş birliği içerisinde yürütülen bilimsel, sosyal, kültürel, sanatsal ve sportif alanlardaki faaliyetler artırılacaktır. | | | | | | | | |
| S.1.2.1.2 | Öğrencilerin seviyelerine uygun olarak toplumsal sorunların çözümüne katkı sağlamak ve farkındalık oluşturmak amacıyla afet ve acil durum, çevre, eğitim, spor, kültür ve turizm, sağlık ve sosyal hizmetler alanlarında toplum hizmeti faaliyetlerine katılımları artırılacaktır. | | | | | | | | |

| | | | | | | | | | |
|----------------------------------------|-----------------------------------------------------------------------------------------------------------------------------------------------------------------------------------------------------------------|--------------------------|-------------------------------------|-------------|-------------|-------------|-------------|-------------|--|
| S.1.2.1.3 | Okul bahçeleri çocukların geleneksel oyunlarla vakit geçirmelerini sağlayacak ve gelişimlerini destekleyecek şekilde etkin olarak kullanılacaktır | | | | | | | | |
| RİSKLER | <ul style="list-style-type: none"> ➤ Diğer kurumların iş birliğine fazla imkan tanımaması ➤ Maliyetlerin fazla olması | | | | | | | | |
| MALİYET TAHMİNİ | ➤ 5000 TL | | | | | | | | |
| TESPİTLER | <ul style="list-style-type: none"> ➤ Çocukların geleneksel oyunları öğrenebileceği ve oynayacağı alanların yetersiz kalması ➤ Başka yerlere gitmek için mali imkanların yetersiz olması | | | | | | | | |
| İHTİYAÇLAR | <ul style="list-style-type: none"> ➤ Özellikle de geziler için mali desteklerin daha çok verilmesi ➤ Çocukların geleneksel oyunları oynayabileceği alanların çoğatılması | | | | | | | | |
| TEMA | KURUMSAL KAPASİTE | | | | | | | | |
| Stratejik Amaç 2 | Okulumuzun beşeri, mali, fiziki ve teknolojik unsurları ile yönetim ve organizasyonu, eğitim ve öğretimin niteliğini ve eğitime erişimi yükseltecek biçimde geliştirilecektir. | | | | | | | | |
| Stratejik Hedef 2.1. | Okulumuz personelinin mesleki yeterlilikleri ile iş doyumunu ve motivasyonları artırılacaktır. | | | | | | | | |
| No | PERFORMANS GÖSTERGELERİ | Hedefe Etkisi (%) | Plan Dönemi Başlangıç Değeri | 2024 | 2025 | 2026 | 2027 | 2028 | |
| PG.2.1.1 | Okulda “Biz” kültürü oluşturmaya yönelik gezi, piknik vb. organizasyon sayısı | 25 | 2 | 3 | 3 | 3 | 4 | 4 | |
| PG.2.1.2 | Bir eğitim öğretim yılı içerisinde hizmet içi eğitim faaliyetlerine katılan öğretmen oranı | 25 | 63,08 | 64 | 65 | 66 | 67 | 68 | |
| PG.2.1.3 | Kurum personeli memnuniyet oranı | 25 | 80 | 85 | 88 | 90 | 95 | 100 | |
| SORUMLU BİRİM | Okul İdaresi | | | | | | | | |
| İŞ BİRLİĞİ YAPILACAK BİRİM(LER) | Sınıf Rehber Öğretmenleri & Okul Öğretmenleri | | | | | | | | |
| No | STRATEJİLER | | | | | | | | |
| S.2.1.1 | Okul personelinin motivasyon, iş doyumunu ve kurumsal bağlılık düzeylerini artıracak çalışmalar yapılacaktır. | | | | | | | | |

| | |
|------------------------|----------------------------------------------------------------------------------------------------------------------------------------------------------------------------------------------------------------------------------------------------------------------------------------------------------------------------------------------|
| S.2.1.2 | Okul öğretmenlerinin alanlarında mesleki gelişimlerini ve öğretmenlik yeterliklerini geliştirmek için mahalli ve merkezi düzeyde eğitim almaları sağlanacaktır. |
| S.2.1.3 | Okul yöneticilerinin ve öğretmenlerin dijital platformlar aracılığıyla verilen eğitimlere katılmaları teşvik edilecektir. |
| S.2.1.4 | Öğretmenlerin lisansüstü eğitime yönlendirilmesi teşvik edilecektir. |
| RİSKLER | ➤ Empati kurmayı bilmememiz |
| MALİYET TAHMİNİ | ➤ 5000 TL |
| TESPİTLER | ➤ Hizmet içi faaliyetlerin daha çok uzaktan eğitim alanından yapılmaması ➤ Lisansüstü eğitimde yetersiz kadroların açılması |
| İHTİYAÇLAR | ➤ Lisansüstü eğitime katılımın daha çok teşvik edilmesi ➤ Mesleki gelişime yönelik daha çok hizmet içi eğitimlerin yaygınlaştırılması ve hizmet içi eğitimlere ulaşılabilirliğin daha da kolaylaştırılması ➤ İhtiyaç duyulan alanlarda özellikle de öğretmenlerin kendi alanlarıyla ilgili lisansüstü eğitim kadrolarının çoğaltılması |

| TEMA | | KURUMSAL KAPASİTE | | | | | | | |
|----------------------------------------|-----------------------------------------------------------------------------------------------------------------------------------------------------------------------|----------------------------------------------------------------------------------------------------------------------------------------------------------------------------------------|------------------------------|------|------|------|------|------|--|
| Stratejik Hedef 2.2. | | Temel eğitimde okulların niteliğini arttıracak uygulamalara ve çalışmalara yer verilmesi sağlanacaktır. | | | | | | | |
| No | PERFORMANS GÖSTERGELERİ | Hedefe Etkisi (%) | Plan Dönemi Başlangıç Değeri | 2024 | 2025 | 2026 | 2027 | 2028 | |
| PG.2.2.1 | Yıl içinde yapılan fiziki mekânları iyileştirme sayısı | 50 | 3 | 4 | 5 | 6 | 6 | 6 | |
| PG.2.2.2 | Okulda bir eğitim ve öğretim yılında geleneksel çocuk oyunlarına yönelik olarak düzenlenen alan/mekan sayısı. (Çizilen oyun alanı sayısı) | 50 | 2 | 3 | 4 | 5 | 6 | 7 | |
| SORUMLU BİRİM | | Okul İdaresi | | | | | | | |
| İŞ BİRLİĞİ YAPILACAK BİRİM(LER) | | Beden Eğitimi Öğretmenleri & Sınıf Rehber Öğretmenleri | | | | | | | |
| No | STRATEJİLER | | | | | | | | |
| S.2.2.1 | Fiziki mekânların (derslikler, spor salonu, kütüphaneler, atölyeler vb.) iyileştirilmesi için kamu idareleri, belediyeler ve işverenlerle iş birlikleri yapılacaktır. | | | | | | | | |
| S.2.2.2 | Okul bahçeleri geleneksel çocuk oyunlarına yönelik olarak düzenlenerek alanlar oluşturulacaktır. (Sek sek alanı, yakan top, dairesel oyunlar, sayı tırtılı vb.) | | | | | | | | |
| RİSKLER | | <ul style="list-style-type: none"> ➤ Fiziki mekanları iyileştirme de bürokrasinin aşılammaması ➤ Fiziki mekanları iyileştirmeler de maliyetlerin yüksek olması | | | | | | | |

| | |
|------------------------|----------------------------------------------------------------------------------------------------------------------------------------------|
| MALİYET TAHMİNİ | ➤ 75000 TL |
| TESPİTLER | ➤ Fiziki mekanları iyileştirmelerde bürokrasilerin işi zorlaştırması ➤ Fiziki mekanları iyileştirme de yeterli mali imkanların olmaması |
| İHTİYAÇLAR | ➤ Fiziki mekanları iyileştirmede daha az bürokrasilerin olması ➤ Fiziki mekanları iyileştirmede diğer kurumların daha çok imkan sağlaması |

4. BÖLÜM: MALİYETLENDİRME

Tablo 25: 2024 – 2028 Stratejik Planı Faaliyet/Proje Maliyetlendirme Tablosu

| Kaynak Tablosu | 2019 | 2020 | 2021 | 2022 | 2023 | Toplam |
|-------------------------------------|----------|----------|----------|--------------|--------------|--------------|
| Genel Bütçe | 0 | 0 | 0 | 30300 | 25900 | 56200 |
| Valilikler ve Belediyelerin Katkısı | 0 | 0 | 0 | 0 | 0 | 0 |
| Diğer (Okul Aile Birlikleri) | 0 | 0 | 0 | 0 | 0 | 0 |
| TOPLAM | 0 | 0 | 0 | 30300 | 25900 | 56200 |

5. BÖLÜM: İZLEME VE DEĞERLENDİRME

Stratejik planın izlenmesinde 6 aylık dönemlerde izleme yapılacak denetim birimleri, il ve ilçe millî eğitim müdürlüğü ve Bakanlık denetim ve kontrollerine hazır halde tutulacaktır.

Yıllık planın uygulanmasında yürütme ekipleri ve eylem sorumlularıyla aylık ilerleme toplantıları yapılacaktır. Toplantıda bir önceki ayda yapılanlar ve bir sonraki ayda yapılacaklar görüşülüp karara bağlanacaktır.

STRATEJİ GELİŞTİRME KURULU

| | Adı ve Soyadı | Görevi | İMZA |
|---|---------------|---------------------------|------|
| 1 | Zekeriya ALIN | Okul Müdürü | |
| 2 | Özgür ÖZDEMİR | Müdür Yardımcısı | |
| 3 | Ayşe BULGURLU | Sosyal Bilgiler Öğretmeni | |
| 4 | İsmail BOZAN | Okul Aile Birliği Başkanı | |
| 5 | Funda GÖZEGÜ | Okul Aile Birliği Üyesi | |